



# 建设项目环境保护设施 竣工验收监测表

项目名称: 年产600吨糖果、300吨膨化食品项目  
(一期600吨糖果)

委托单位: 郑州市卓一食品有限公司



## 监测报告说明

- 1、本报告无本站业务专用章、骑缝章及 **CMA** 章无效。
- 2、监测内容需填写齐全，无审核签发者签字无效。
- 3、监测数据需填写清楚。
- 4、监测委托方如对监测数据有异议，须于收到本监测数据之日起十五日内向我站提出，逾期不予受理。
- 5、由委托单位自行采集的样品，仅对送检样品监测数据负责，不对样品来源负责。无法复现的样品，不受理申诉。
- 6、本监测数据未经同意不得用于广告宣传。
- 7、复制本报告单中的部分内容无效。

新密市环境监测站

地址: 新密市嵩山大道 128 号

邮编: 452370

电话: 0371-69853077

承担单位: 新密市环境监测站  
长: 王书明

现场勘察人: 王鹏飞  
报告编写人: 王鹏飞  
现场监测负责人: 刘巧锋  
监测人员: 韩丽萍 孟福琴 张恒宇

审核: 李永刚  
审 定: 于明全

表1 建设项目概况

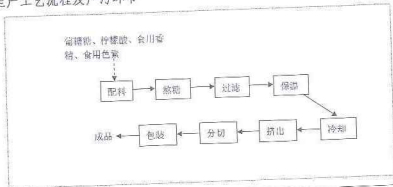
建设项目名称	年产600吨糖果、300膨化食品建设项目(一期600吨糖果)				
建设单位名称	郑州市阜一食品有限公司				
立项审批部门	新密市发展和改革委员会				
建设项目性质	新建 <input checked="" type="checkbox"/> 改扩建 <input type="checkbox"/> 技改 <input type="checkbox"/> 迁建 <input type="checkbox"/>				
主要建设内容	本项目总投资150万元,占地面积10815.1m <sup>2</sup> ,主要生产水果糖、压片糖和膨化食品,一期主要建设为600吨糖果项目				
设计生产能力	年产600t糖果、300t膨化食品				
实际生产能力	年产600t糖果				
环评时间	2013年10月	开工日期	2013年11月		
投入试生产时间	2014年2月26日	现场监测时间	2014年03月10日-03月11日		
环评报告表审批部门	郑州市环境保护局	环评报告表编制单位	河南朗天环保科技有限公司		
环保设施设计单位	---	环保设施施工单位	---		
投资总概算	150万元	环保投资总概算	13.5万元	比例	9.0%
实际总投资	100万元	实际环保投资	13.5万元	比例	13.5%
建设项目地点	该项目位于新密市大隗镇河屯村,租用新密市新科鑫印务有限公司闲置厂房,占地10815.1m <sup>2</sup> ,土地性质为工业用地,符合新密市总体规划。				

表2 验收监测依据、执行标准

验收监测依据	<ol style="list-style-type: none"> <li>1) 国务院令 第253号《建设项目环境保护管理条例》</li> <li>2) 国家环境保护总局[2001]第13号令《建设项目竣工环境保护验收管理办法》</li> <li>3) 国家环境保护总局环发[2000]38号文《关于建设项目环境保护设施竣工验收监测管理有关问题的通知》</li> <li>4) 《河南省建设项目环境保护条例》</li> <li>5) 《河南省环境监测管理办法》</li> <li>6) 《郑州市阜一食品有限公司年产600吨糖果、300吨膨化食品项目环境影响报告表》及批复(郑环建表【2013】282号)</li> <li>7) 郑州市环境保护局同意(一期600吨糖果)建设项目试生产通知书(郑环评试【2014】11号)</li> <li>8) 新密市环境保护局下达的验收监测通知单(编号: 2014-4号)</li> <li>9) 郑州市阜一食品有限公司年产600吨糖果、300吨膨化食品项目(一期600吨糖果)竣工验收监测委托书</li> <li>10) 郑州市阜一食品有限公司年产600吨糖果、300吨膨化食品项目(一期600吨糖果)建设项目核査报告</li> </ol>
验收监测执行标准及限值	<ol style="list-style-type: none"> <li>1) GB12348-2008《工业企业厂界环境噪声排放标准》2类标准: 昼间<math>\leq 60</math>dB(A) 夜间<math>\leq 50</math>dB(A)</li> <li>2) GB3096-2008《声环境质量标准》2类标准: 昼间<math>\leq 60</math>dB(A) 夜间<math>\leq 50</math>dB(A)</li> <li>3) GB8978-1996《污水综合排放标准》表4一级限值要求: [COD<math>\leq 50</math>mg/L, 氨氮<math>\leq 5</math>mg/L, 悬浮物<math>\leq 70</math>mg/L, BOD<math>\leq 20</math>mg/L]</li> </ol>

表3 生产工艺简介(见附图)及主要污染物产生治理情况

生产工艺流程及产污环节



主要环保设施及措施:

- 1、废气: 生产过程中无废气产生, 食堂油烟废气安装有1套油烟净化器。
- 2、废水: 食堂废水经0.5m<sup>3</sup>隔油池处理后和其他废水一起进入污水处理设施(处理能力为3t/d), 处理后由1座28m<sup>3</sup>暂存池暂存后综合利用。
- 3、噪声: 包装机等设备运行时产生的噪声, 采取安装减震基础, 车间密闭等措施。
- 4、固废: 对固废分类收集, 分类处置; 生活垃圾经生活垃圾箱收集后运至垃圾中转站统一处理处置; 化粪池污泥定期由附近村民运走肥田。

表 4 验收监测内容

监测类别	监测点位	监测频次	监测因子	分析方法	检出下限 (测量范围)
生活污水	污水处理池	每天每个点位采样 2 次, 连续监测 2 天	pH	玻璃电极法 (GB/T6920-1989)	—
			COD	重铬酸钾法 (GB/T11914-1989)	5mg/L
			BOD <sub>5</sub>	稀释与接种法 (GB 505-2005)	2mg/L
			总有机物	重量法 (GB/T11901-1989)	4mg/L
			重金属	铊氏试剂比色法 (HJ535-2009)	0.025mg/L
厂界噪声	见噪声点位示意图	每天每个点位昼夜各监测 1 次, 连续监测 2 天	等效声级	GB12348-2008 《工业企业厂界环境噪声排放标准》	—
			等效声级	GB3096-2008 《声环境质量标准》	—
环境噪声	见噪声点位示意图	每天每个点位昼夜各监测 1 次, 连续监测 2 天			
监测工况	验收期间, 该公司生产设备及环保设施连续正常, 符合验收监测工况要求。				
验收监测 质量保证	验收监测工作根据国家环保总局印发的《环境噪声测试技术规范》、《环境噪声测量质量保证手册》和《城市环境噪声监测站 2007 年编制的《质量手册》(第四版), 实行全过程质量保证和质量控制。 1) 生产设备和环保设施均连续正常, 主要生产设施达到设计生产能力的 75%以上。 2) 合理布设监测点位, 保证各监测点位布设的科学性和可比性。 3) 验收监测所用仪器均在质量技术监督部门鉴定合格并在使用程序, 监测场管理控制仪器专管人员执本, 现场实施监测人员均持证上岗。				

表 5 验收监测结果与分析

1、生活污水		监测项目				
监测日期	监测时间	pH (无量纲)	化学需氧量 (mg/L)	氨氮 (mg/L)	悬浮物 (mg/L)	五日生化 需氧量 (mg/L)
2014.03.11	10:00	7.41	46	4.31	22	18
	14:00	7.43	43	4.05	19	17
2014.03.12	10:00	7.42	44	4.34	31	19
	14:00	7.41	41	4.02	28	18
监测结果 分析评价	由表中监测结果可知该公司生活污水经处理水质能满足 GB8979-1996《污水综合排放标准》表 4 一级限值要求。					

表 6 验收监测结果与分析 (续)

2、噪声 dB(A)		监测时间			
监测类别	监测点位	2014.03.11		2014.03.12	
		昼间	夜间	昼间	夜间
厂界噪声	1#	55.7	47.7	56.3	47.3
	2#	53.4	44.8	53.8	44.8
	3#	52.7	45.6	54.3	45.7
	4#	54.1	43.7	52.6	41.2
	5#	56.2	46.9	55.5	46.7
	6#	51.3	44.4	51.6	44.3
	7#	49.5	42.8	49.3	41.6
	8#	50.7	43.8	50.2	43.0
监测结果 分析评价	由表中监测结果可知该公司厂界噪声点位昼夜监测结果均满足 GB12348-2008《工业企业厂界环境噪声排放标准》2类标准限值的要求。				

厂界噪声监测布点平面示意图:





表 7 环境管理检查

1、生产设备对照检查表:		
环评报告显示生产设备情况	环保检查结果	变化情况
碾压机 2 台	1 台	一期相符
电导热油炉 1 台	无	采用电加热
保温锅 6 台	无	采用电加热
夹层蒸德锅 6 台	4 台	根据实际生产需要调整
不锈钢冷却罐 6 台	8 台	
不锈钢冷却池 8 套	不锈钢冷却池 8 套	一期相符
不锈钢滤网 1 套	不锈钢滤网 1 套	一期相符
灌装机 4 台	灌装机 2 台	一期相符
不锈钢模型 7 套	不锈钢模型 2 套	一期相符
封口机 10 台	封口机 8 台	一期相符

表 8 环境管理检查 (续)

2、环评批复意见与环保检查结果对照情况:		
环评批复意见	环保检查结果	符合情况
1、油炸工序产生的油烟废气经集气罩收集,由油烟净化器处理,经排烟道引至厂房屋顶排放;食堂油烟废气采用油烟净化处理装置处理,由排油烟道引至楼顶达标排放;油烟排放须满足《饮食业油烟排放标准》(GB18483-2001)标准要求;加强车间的通风换气,改善作业环境。	经查看:一期未建设膨化工段,故无油炸工序;食堂油烟废气采用油烟净化处理装置处理,由排油烟道引至楼顶达标排放。	一期符合
2、生产、生活废水经隔油+地埋式一体化污水处理装置(无动力 MBR 生物反应器,处理能力 > 3.0m <sup>3</sup> /d) 进行处理,处理后废水须满足《污水综合排放标准》(GB8978-1996)表 4 一级限值要求(其中 COD < 50mg/L, 氨氮 < 5mg/L), 综合利用。	经查看:食堂废水经 0.5m <sup>3</sup> 隔油池处理后和其他废水一起进入污水处理设施(处理能力为 3m <sup>3</sup> /d), 处理后由 1 座暂存池暂存后综合利用, 处理工艺见核查报告。经监测能满足《污水综合排放标准》(GB8978-1996)表 4 一级限值要求。	符合
3、设备运行噪声经厂房隔声、基础减震等措施后,厂界噪声满足《工业企业厂界环境噪声排放标准》(GB12348-2008)中 2 类标准要求	经查看:经监测厂界噪声达到《工业企业厂界环境噪声排放标准》(GB12348-2008)中 2 类标准要求。	符合
4、对固废进行分类收集,分类处置:废导热油暂存危废暂存间,废导热油与食品废油由渣交有资质的单位回收;生活垃圾及时运往垃圾中转站统一处理;地埋式一体化设施污泥定期由附近村民运走肥田。	经查看:生活垃圾运往垃圾中转站统一处理;地埋式一体化设施污泥定期由附近村民运走肥田。	符合

表 9 验收监测结论和建议

验收监测结论:

1. 根据环评和批复要求, 本项目总投资 150 万元, 占地面积 10815.1m<sup>2</sup>, 主要生产水果糖、压片糖和膨化食品。一期主要建设为 600 吨糖果项目。在验收监测期间, 该公司生产工况正常, 符合验收条件。
2. 经检查: 企业决定项目蒸糖锅内的导热油采用电加热, 不再设置导热油炉。
3. 经检查: 一期未建设膨化工程, 故无油炸工序; 食堂油烟废气采用油烟净化处理装置处理, 由排油烟道引至楼顶达标排放。
4. 食堂废水经 0.5m<sup>3</sup>隔油池处理后和其他废水一起进入污水处理设施(处理能力为 3m<sup>3</sup>/d), 处理后由 1 座暂存池暂存后综合利用, 处理工艺见核查报告。经监测能满足《污水综合排放标准》(GB8978-1996) 表 4 一级限值要求。
5. 经监测: 厂界噪声达到《工业企业厂界环境噪声排放标准》(GB12348-2008) 中 2 类标准要求, 敏感点处噪声满足《声环境质量标准》(GB3096-2008) 2 类标准的要求。
6. 经查看: 生活垃圾送往垃圾中转站统一处理; 地埋式一体化设施污泥定期由附近村民运走肥田。

建议:

1. 加强环境管理, 定期进行环境监测。
2. 加强消防安全工作, 严格按照有关消防规范设置消防设施, 并使消防设施随时处于正常状态。

# 建设项目竣工环境保护“三同时”验收登记表

项目负责人(签字):

填表人(签字):

<p>建设单位: 新郑市环境保护站</p> <p>名称: 年产 600 吨糖果、300 吨膨化食品建设项目《一期 6000 糖果》</p> <p>建设地点: 新郑市大魏镇何屯村</p> <p>行业类别: 糖果、巧克力制造 (C1421)</p> <p>建设性质: 新建</p> <p>投产日期: 2013 年 11 月</p> <p>投资总额 (万元): 200</p> <p>环保投资 (万元): 100</p> <p>环境影响评价: 新郑市环境保护局</p> <p>环评日期: 2013 年 11 月</p> <p>环评单位: 新郑市环境检测中心</p> <p>环评报告备案号: 新郑环监字〔2013〕282 号</p> <p>验收日期: 2014 年 2 月</p>			
<p>验收依据: 《中华人民共和国环境保护法》、《中华人民共和国环境影响评价法》、《建设项目环境保护管理条例》、《产业结构调整指导目录(2011 年本)》</p>			
<p>验收标准: 中华人民共和国《糖果、巧克力制造》(C1421) 行业排放标准</p>			
<p>验收内容: 对照环评报告及批复要求, 对各项环保设施的运行情况进行现场检查和监测</p>			
<p>验收结论: 该项目建设符合环评报告及批复要求, 各项环保设施运行正常, 验收合格</p>			
<p>验收日期: 2014 年 2 月</p>			

注: 1. 本表由建设单位填写, 并经所在地环境保护行政主管部门核定。2. 本表为验收依据之一部分, 不作为验收的惟一依据。

附件：

- 1、环评批复；
- 2、试生产通知书；
- 3、环保验收监测通知单；
- 4、验收监测委托书；
- 5、项目环保核查报告；
- 6、生产日报表；
- 7、厂区平面简图；
- 8、公众意见调查表、公众意见调查统计结果。

审批意见:

郑环建[2013]282号

一、同意新密市环保局的审查意见,原则同意《郑州市卓一食品有限公司年产600吨糖果、300吨膨化食品新建项目环境影响报告表》的结论和建议。建设单位和设计单位必须根据报告表要求环保设计和投资。建设地点:新密市大隗磁河电村。

二、主要建设内容:车间,办公及其他附属设施,主要生产设备:搅拌机、膨化机、油炸锅、包装机等。

三、项目建设必须严格执行环境保护设施与主体工程同时设计、同时施工、同时投产使用的环境保护“三同时”制度。建设单位须按照环评要求完善各项污染防治措施,确保项目正常运营后各项污染物能够达标排放,其中:

1、油炸工序产生的油烟废气经集气装置收集,由油烟净化器处理,各排烟道引至厂房屋顶排放;食堂油烟废气采用油烟净化器净化处理,由排油烟道引至楼顶达标排放;而烟道必须满足《饮食业油烟排放标准》(试行)(GB18483-2001)标准要求;加强车间的通风换气,改善作业环境。

2、生产、生活废水经隔油+地埋式一体化污水处理装置(动力为MBBR生物反应器,处理能力 $\geq 3.0\text{m}^3/\text{d}$ )进行外理,处理后废水须满足《污水综合排放标准》(GB8978-1996)一级标准要求;其中COD $< 50\text{mg/L}$ ,NH-N $< 5\text{mg/L}$ ,综合利用。

3、设备运行噪声经厂房隔声、基础减震等措施后,厂界噪声须满足《工业企业厂界环境噪声排放标准》(GB12348-2008)2类标准要求。

4、对固废进行分类收集、分类处置:废导热油暂存危废暂存间,废导热油与食品废油油渣交有资质的单位处理;生活垃圾由附近村庄垃圾中转站统一处理;地埋式一体化设施污泥定期由附近村民点施肥田。

# 郑州市环境保护局

郑环评试〔2014〕11号

## 关于同意郑州市卓一食品有限公司年产600吨 糖果、300吨膨化食品建设项目（一期） 试生产的通知

郑州市卓一食品有限公司：

你单位年产600吨糖果、300吨膨化食品建设项目（一期）（郑环建表〔2013〕282）试生产申请、新密市环保局《关于郑州市卓一食品有限公司年产600吨糖果、300吨膨化食品建设项目（一期年产600吨糖果）试生产环保核查的意见》、河南朗天科技有限公司《郑州市卓一食品有限公司年产600吨糖果、300吨膨化食品建设项目（一期年产600吨糖果）环保“三同时”核查报告》均收悉，经审查，同意该项目进行试生产，试生产期为2014年2月26日至2014年5月26日。

试生产期间，配套建设的各项环保措施必须与主体工程同时投入试运行。试生产期间要加强管理，若出现违法排污、事故性排放、环境纠纷、群众上访等问题，应立即停止试生产。

试生产之日起应抓紧准备相应的验收资料 and 文件，并委托郑州市环境保护监测中心站等有资质单位开展建设项目竣工环境保护验收监测工作。在上述工作完成后即向我局报送《建设项目竣工环境保护验收监测表》和《建设项目竣工环境保护验收申请》。如试生产3个月仍不具备环境保护验收条件，应当在试生产3个月内，向郑州市环境保护局提出延期验收申请，并说明延期验收的理由及拟进行验收的时间。

请新密市环保局加强监管，如试生产时限内环保设施（措施）存在问题或达不到要求，要立即责令其停止试生产，并立即向我局报告。



抄送：郑州市环境监察支队 新密市环保局

建设项目竣工环境保护验收  
监测通知单

编号：2014—4号

郑州市卓一食品有限公司：

经现场初步勘察，你单位年产600吨糖果、300吨膨化食品建设项目（一期）已具备监测验收条件，请委托有资质的新密市环境监测站根据《建设项目竣工环境保护验收管理办法》、《建设项目环境影响报告表》及批复（郑环建表(2013)282号）等有关要求，尽快实施验收监测，并在10日内上报《建设项目竣工环境保护验收监测表》。

2014年2月25日



## 委 托 书

新密市环境监测站：

我公司年产 600 吨糖果、300 吨膨化食品建设项目（一期 600 吨糖果）项目工程及配套环保工程已经建成并投入试运行，根据新密市环保局下达的验收监测通知单有关要求，特委托贵站尽快对我单位污染物排放状况进行验收监测。

郑州市卓一食品有限公司

2014年2月28日





郑州市卓一食品有限公司  
年产 600 吨糖果、300 吨膨化食品建设项目  
(一期年产 600 吨糖果)

环保“三同时”核查报告

河南朗天环保科技有限公司

二〇一三年十二月



## 郑州市卓一食品有限公司

### 年产 600 吨糖果、300 吨膨化食品建设项目

(一期年产 600 吨糖果 (cc 水果糖 300t/a, 压片糖 300t/a))

### 环保“三同时”核查报告

郑州市卓一食品有限公司年产 600 吨糖果、300 吨膨化食品建设项目由河南朗天环保科技有限公司于 2013 年 8 月编制完成,并于 2013 年 10 月 13 日通过郑州市环境保护局审批(文号为:郑环建表(2013)202 号)。根据郑州市卓一食品有限公司提出的相关申请,我环评单位相关人员于 2013 年 12 月 19 日对该工程环保设施建设情况进行了现场核查。现报告如下:

#### 一、工程建设基本情况

本项目位于新密市大隗镇河屯村。项目北侧为农田,130m 处为弘达造纸设备有限公司和河屯村幸福港湾社区(已建成),项目距离社区最近居民楼为 132m,距离社区活动中心 70m;东北侧为河屯村居民(约 17 户,距离项目最近距离 125m);东侧为果林,165m 处为长虹造纸厂;南侧紧邻公路(有绿化隔离带),隔路为双洎河堤坝(距离南厂界最近距离为 31m),项目西侧紧邻公路(有绿化防护地带),隔路 55m 处为废弃厂房;西北侧为一小型纸制品加工厂,距离项目厂界最近距离为 25m。

由环评报告可知,郑州市卓一食品有限公司拟建年产 600 吨糖果、300 吨膨化食品建设项目。由于市场变化及资金问题,本项目现仅安装了糖果生产线,现年产量为 600 吨糖果(cc 水果糖 300t/a,压片糖 300t/a)。据与企业沟通,本项目拟分两期进行建设,故本次核查仅对一期工程年产 600 吨糖果(cc 水果糖 300t/a,压片糖 300t/a)进行核查。

## 二、现场核查情况

依据河南省环保局“关于加强建设项目试生产”核查工作的通知精神及已批复的环评报告，本项目现场核查情况见下表 1，现场照片见附图 1。

表 1 现场核查情况一览表

序号	核查内容	环评批复要求	一期工程	现状核查情况	现状与批复的符合性	
1	厂址位置	新密市大隗镇河屯村	新密市大隗镇河屯村	新密市大隗镇河屯村	相符	
2	产品	糖果和膨化食品	糖果	糖果		
3	产量	糖果 600t/a (cc 水果糖 300t/a, 压片糖 300t/a), 膨化食品 300t/a	糖果 600t/a (cc 水果糖 300t/a, 压片糖 300t/a)	糖果 600t/a (cc 水果糖 300t/a, 压片糖 300t/a)	一期相符	
4	主要生产设备设施	cc 水果糖生产车间	电子秤 2 台	电子秤 2 台	电子秤 2 台	一期相符
5			碾压机 1 台	碾压机 1 台	无	不相符①
6			电导热油炉 1 台	电导热油炉 1 台	无	不相符②
7			保温锅 6 台	保温锅 6 台	无	
8			夹层熬糖锅 6 台	夹层熬糖锅 6 台	夹层熬糖锅 4 台	根据实际生产需要调整
9			不锈钢冷却池 6 台	不锈钢冷却池 6 台	不锈钢冷却池 8 台	一期相符
10			不锈钢冷却池 8 套	不锈钢冷却池 8 套	不锈钢冷却池 8 套	一期相符
11			不锈钢滤网 1 套	不锈钢滤网 1 套	不锈钢滤网 1 套	一期相符
12			灌装 4 台	灌装 4 台	灌装 2 台	根据实际生产需要调整
13			不锈钢模型 2 套	不锈钢模型 2 套	不锈钢模型 2 套	一期相符
14			封口机 10 台	封口机 10 台	封口机 8 台	根据实际生产需要调整
15			打码机 1 台	打码机 1 台	打码机 1 台	一期相符
16			不锈钢合套 9 台	不锈钢合套 9 台	不锈钢合套 7 台	根据实际生产需要调整
17			压片糖生产车间		碾压机 1 台	碾压机 1 台
18	搅拌机 4 台	搅拌机 4 台			搅拌机 1 台	根据实际生产需要调整
19	混合机 4 台	混合机 4 台			混合机 1 台 造粒机 1 台	不相符③
20	电烘干机 4 台	电烘干机 4 台			电烘干机 2 台	根据实际生产需要调整
21	冲压机 5 台	冲压机 5 台			冲压机 1 台	
22	平板泡罩包装机 8 台	平板泡罩包装机 8 台			平板泡罩包装机 2 台	
23	打码机 1 台	打码机 1 台			打码机 1 台	一期相符
24	不锈钢合套 8 台	不锈钢合套 8 台			不锈钢合套 6 台	根据实际生产需要调整

续表 1

序号	核查内容	环评批复要求	一期工程	现状核查情况	现状与批复的符合性
25	废气治理设施	食堂油烟净化器 1 套	食堂油烟净化器 1 套	食堂油烟净化器 1 套	一期相符
26	废水处理设施	隔油池+地埋式一体化污水处理设施 (处理能力不低于 $3.0\text{m}^3/\text{d}$ ) + 暂存池 ( $20\text{m}^3$ )	隔油池+地埋式一体化污水处理设施 (处理能力不低于 $3.0\text{m}^3/\text{d}$ ) + 暂存池 ( $20\text{m}^3$ )	1 套污水处理设施 (处理能力为 $3.0\text{m}^3/\text{d}$ , 其中格栅隔油池 $0.5\text{m}^3$ , 暂存池 $28\text{m}^3$ )	符合环保要求④
27	噪声治理设施	减振基础+厂房隔声	减振基础+厂房隔声	减振基础+厂房隔声	一期相符
28	固废治理设施	带盖收集桶 10 个 (收集边角废料、杂志、废包材等)	带盖收集桶 10 个 (收集边角废料、杂志、废包材等)	带盖收集桶 10 个 (收集边角废料、杂志、废包材等)	一期相符
29		危废暂存间 ( $20\text{m}^2$ ) + 危废暂存桶 5 个	危废暂存间 ( $20\text{m}^2$ ) + 危废暂存桶 5 个	危废暂存间 ( $20\text{m}^2$ ) + 危废暂存桶 5 个	相符
30		生活垃圾箱 3 个	生活垃圾箱 3 个	生活垃圾箱 3 个	相符

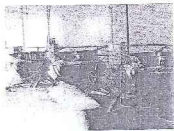
### 三、补充说明

①水果糖生产主要原料为葡萄糖浆和白砂糖, 根据实际生产状况, 仅加入葡萄糖浆即能满足产品甜度要求, 不需再加入白砂糖, 即不需要碾压机碾压白砂糖。

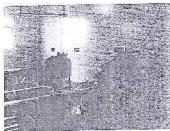
②因考虑到导热油炉的运行、管理及维护问题, 并进行经济合理性分析, 企业决定项目熬糖锅夹层内的导热油直接采用电加热, 替代导热油炉及保温锅, 不再设置导热油炉及保温锅。

③环评批复中设置 4 台混合机, 用于混合制粒工序, 现仅安装 1 台混合机, 另增加 1 台造粒机, 二者作用相同, 都用于混合制粒工序, 影响不大。

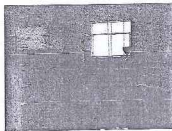
④郑州泓深水处理设备有限公司针对本项目废水水量及水质设计了一套污水处理系统。其设计水处理能力为  $3\text{m}^3/\text{d}$ , 可以连续运行, 也可间歇工作。其工艺与原环评报告 (无动力 MBBR 生物反应器) 建议



夹层熬糖锅



灌装机



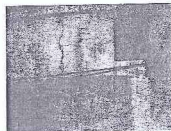
平板泡罩包装机



厨房油烟净化器



地埋式一体化污水处理设施



危废暂存间

附图 1 现场照片

郑州市卓一食品有限公司 2014年3月11日生产报表

时间	产品	产量	负责人	备注
上午7点-11点	CC糖果	0.8吨	包爱军	
下午2点-4点	CC糖果	0.8吨	包爱军	

填表人: 包爱军

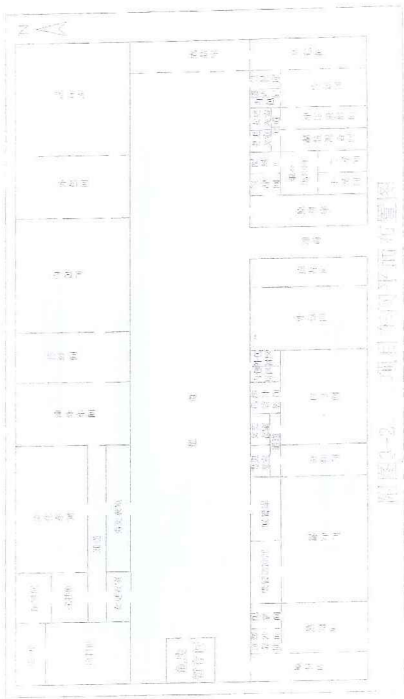
填表时间: 3月11日

郑州市卓一食品有限公司 2014年3月12日生产报表

时间	产品	产量	负责人	备注
上午7点-11点	CC糖果	0.8吨	包爱军	
下午2点-4点	CC糖果	0.8吨	包爱军	

填表人: 包爱军

填表时间: 3月12日



附圖3-2 某日午間平面布置圖

产品出厂检验合格证

产品名称	高压静电油烟净化器
产品型号	SJ-YJ-系列
产品编号	1216
检验员 (签字)	
生产日期	13年11月7日

北京世纪瀚科环保设备有限责任公司



# 公众意见调查表（环评、自然生态）

姓名	刘伟超	性别	男	年龄	35
职业	工人	民族	32	受教育程度	高中
居住地址	邓州红卫村			方位	
项目基本情况	<p>郑州市阜一食品有限公司年产 600 吨糖果、300 吨膨化食品项目位于新密市大隗镇河屯村，项目环境影响报告表于 2013 年 10 月 13 日经郑州市环保局（郑环建表（2013）282 号）批复。项目生产工艺：原料（白砂糖）-精磨-配料-熬糖-搅拌-保温-冷却-罐中成型-分切-包装-入库。主要污染防治措施：食堂油烟废气采取油烟净化处理装置处理；生产、生活废水经隔油池+地理式一体化污水处理装置处理后，定期用于项目东侧果林、北侧农田灌溉；采取减振基础、厂房隔声降低噪声影响；生产固废全部综合利用，生活垃圾送往垃圾中转站处理。</p>				
调查内容	施工期	噪声对您的影响程度	没有影响	影响较轻	影响较重
		扬尘对您的影响程度	没有影响	影响较轻	影响较重
		废水对您的影响程度	没有影响	影响较轻	影响较重
		是否有扰民现象或纠纷	有	没有	
	试生产期	废气对您的影响程度	没有影响	影响较轻	影响较重
		废水对您的影响程度	没有影响	影响较轻	影响较重
		噪声对您的影响程度	没有影响	影响较轻	影响较重
		固体废物储运及处理处置对您的影响程度	没有影响	影响较轻	
		是否发生过环境污染事故（如有，请注明原因）	有	没有	
	您对该公司本项目的环境保护工作满意程度		满意	较满意	不满意
您对该项目的建设还有什么意见和建议	没有				

## 公众意见调查表（环评、自然生态）

姓名	赵俊勇	性别	男	年龄	28
职业	农民	民族	汉	受教育程度	高中
居住地址	洧河村			方位	北边
项目基本情况	<p>郑州市单一食品有限公司年产 600 吨糖果、300 吨膨化食品项目位于新密市人颍镇河屯村，项目环境影响报告表于 2013 年 10 月 13 日经郑州市环保局《郑环建表（2013）282 号》批复。项目生产工艺：原料（白砂糖）-精密-配料-熬制-过滤-保温、冷却-罐中成型-分切-包装-入库。主要污染防治措施：食堂油烟废气采取油烟净化处理装置处理；生产、生活废水经隔油池+埋地式一体化污水处理装置处理后，定期用于项目东侧果林、北侧农田灌溉；采取减震基础、厂房隔声降低噪声影响；生产固废全部综合利用，生活垃圾送往垃圾中转站处理。</p>				
调查内容	施工期	噪声对您的影响程度	没有影响	影响较轻	影响较重
		扬尘对您的影响程度	没有影响	影响较轻	影响较重
		废水对您的影响程度	没有影响	影响较轻	影响较重
		是否有扰民现象或纠纷	有	没有	
	试生产期	废气对您的影响程度	没有影响	影响较轻	影响较重
		废水对您的影响程度	没有影响	影响较轻	影响较重
		噪声对您的影响程度	没有影响	影响较轻	影响较重
		固体废物储运及处理处置对您的影响程度	没有影响	影响较轻	
		是否发生过环境污染事故（如有，请注明原因）	有	没有	
	您对该公司本项目的环境保护工作满意程度		满意	较满意	不满意
您对该项目的建设还有什么意见和建议	没有意见				

附表 3

## 公众意见调查统计结果 (环评、自然生态)

个人概况	性别		男		女	
	选择项占百分比 (%)		53		47	
	居住地区		新密市大隗镇西屯村			
	职业		工人	农民	干部	其他
	选择项占百分比 (%)		35	61	6	0
	文化程度		专科以上	高中及中专	初中及以下	
	选择项占百分比 (%)		3	66	53	
调查内容	施工期	噪声对您的影响程度	没有影响	影响较轻	影响较重	
		选择项占百分比 (%)	100	0	0	
		扬尘对您的影响程度	没有影响	影响较轻	影响较重	
		选择项占百分比 (%)	100	0	0	
		废水对您的影响程度	没有影响	影响较轻	影响较重	
		选择项占百分比 (%)	100	0	0	
	试生产期	是否有扰民现象或纠纷	有	没有		
		选择项占百分比 (%)	0	100		
		废气对您的影响程度	没有影响	影响较轻	影响较重	
		选择项占百分比 (%)	100	0	0	
		废水对您的影响程度	没有影响	影响较轻	影响较重	
		选择项占百分比 (%)	100	0	0	
		噪声对您的影响程度	没有影响	影响较轻	影响较重	
		选择项占百分比 (%)	100	0	0	
固体废物储运及处理处置对您的影响程度		没有影响	影响较轻	影响较重		

调查内容	试生产	选择项占百分比 (%)	100	0	0
	是否发生过环境污染事故 (如有, 请注明原因)		有	没有	
		选择项占百分比 (%)	0	100	
	您对该公司本项目的环境保护工作满意程度		满意	较满意	不满意
	选择项占百分比 (%)	100	0	0	