

编号：XMJJJ/HY 161-2013-8

建设项目环境保护设施 竣工验收监测表

(报批版)


项目名称：年产6万吨耐火材料改扩建项目

委托单位：河南省新密市宝亮耐材有限公司

新密市环境监测站

二〇一四年八月

监测报告说明

- 1、本报告无本站业务专用章、骑缝章及  章无效。
- 2、监测内容需填写齐全，无审核签发者签字无效。
- 3、监测数据需填写清楚。
- 4、监测委托方如对监测数据有异议，须于收到本监测数据之日起十五日内向我站提出，逾期不予受理。
- 5、由委托单位自行采集的样品，仅对送检样品监测数据负责，不对样品来源负责。无法复现的样品，不受理申诉。
- 6、本监测数据未经同意不得用于广告宣传。
- 7、复制本报告单中的部分内容无效。

新密市环境监测站

地址：新密市嵩山大道 128 号

邮编：452370

电话：0371-69853077

承 担 单 位: 新密市环境监测站
站 长: 王书明

现 场 勘 察 人: 李永刚

报 告 编 写 人: 王鹏飞

现 场 监 测 负 责 人: 刘巧锋

监 测 人 员: 张恒宇 韩丽萍 孟福琴

审 核: 李永刚
审 定: 王书明

表 1 建设项目概况

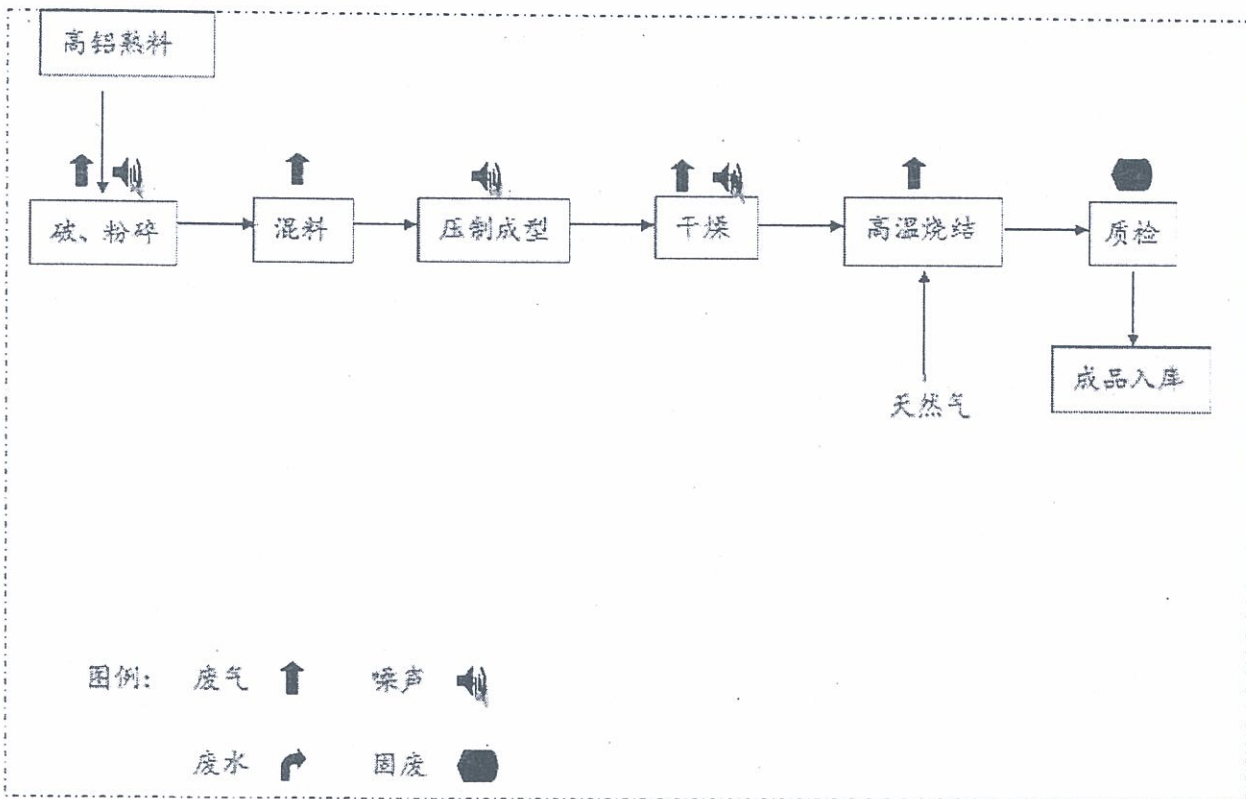
建设项目名称	年产 6 万吨耐火材料改扩建项目				
建设单位名称	河南省新密市宝亮耐材有限公司				
立项审批部门	新密市科技和工业信息化局				
建设项目性质	新建 改扩建√ 技改 迁建				
主要建设内容	根据环评及批复要求，该公司拆除现有煤气发生炉，保留现有 125m×1.25m 的隧道窑，并利用场内现有空地新建 1 条 160m×2m 节能环保隧道窑 1 条，2 座窑采用天然气为燃料，主要产品为高铝砖型耐火材料，年产量 6 万吨。				
设计生产能力	年产高铝砖型耐火材料 6 万吨				
实际生产能力	年产高铝砖型耐火材料 6 万吨				
环评时间	2012 年 7 月	开工日期	2012 年 5 月		
投入试生产时间	2013 年 10 月 10 日	现场监测时间	2013 年 12 月 11 日-12 月 12 日 2014 年 7 月 31 日-8 月 1 日		
环评报告表审批部门	郑州市环境保护局	环评报告表编制单位	河南正大环境科技咨询工程有限公司		
环保设施设计单位	——	环保设施施工单位	——		
投资总概算	3500 万元	环保投资总概算	65 万元	比例	1.86%
实际总投资	3500 万元	实际环保投资	60 万元	比例	1.71%
建设项目地点	该项目位于新密市平陌镇界河村，厂区占地面积 10343.4m ² 。				

表 2 验收监测依据、执行标准

<p>验收监测依据</p>	<ol style="list-style-type: none"> 1) 国务院令 第 253 号 《建设项目环境保护管理条例》 2) 国家环境保护总局 [2001] 第 13 号令 《建设项目竣工环境保护验收管理办法》 3) 国家环境保护总局环发 [2000] 38 号文 《关于建设项目环境保护设施竣工验收监测管理有关问题的通知》 4) 《河南省建设项目环境保护条例》 5) 《河南省环境监测管理办法》 6) 《河南省新密市宝亮耐材有限公司年产 6 万吨耐火材料改扩建项目环境影响报告表》及批复 (郑环建表【2012】88 号) (附件 1) 7) 郑州市环境保护局下达的试生产通知书 (郑环评试【2013】124 号) (附件 2) 9) 河南省新密市宝亮耐材有限公司年产 6 万吨耐火材料改扩建项目竣工验收监测委托书 (附件 3) 10) 河南省新密市宝亮耐材有限公司年产 6 万吨耐火材料改扩建项目试生产环保核查报告 (附件 4)
<p>验收监测执行标准及限值</p>	<ol style="list-style-type: none"> 1) GB12348—2008 《工业企业厂界环境噪声排放标准》 2 类标准: 昼间 ≤ 60dB (A) 夜间 ≤ 50dB (A) 2) GB3096-2008 《声环境质量标准》 2 类标准: 昼间 ≤ 60dB (A) 夜间 ≤ 50dB (A) 3) GB9078-1996 《工业炉窑大气污染物排放标准》表 2 中二级标准: 烟 (粉) 尘浓度 ≤ 200mg/m³, 二氧化硫 ≤ 850mg/m³。 4) GB16297-1996 《大气污染物综合排放标准》表 2 二级标准, NO_x 最高允许排放浓度为 240mg/ m³; 颗粒物最高允许排放浓度为 120mg/ m³; 周界外颗粒物浓度最高点限值 1.0mg/m³。 5) 总量控制指标: SO₂9.29t/a。

表 3 生产工艺简介及主要污染物产生治理情况

1、生产工艺流程及产污环节



主要环保设施及措施:

- 1、废气: 2 条隧道窑均采用港华燃气供能, 产生的废气经过共用 1 根 30m 高烟囱排放; 2 台雷蒙磨、2 台鄂式破碎机粉尘经管道收集后进入 2 台脉冲带式除尘器处理, 经 15m 高排气筒排放; 料斗、倾角皮带进出口粉尘经收集后进入 1 台脉冲带式除尘器处理, 经 15m 高排气筒排放; 原料堆场用帆布搭盖。
- 2、废水: 厕所废水经 20m³化粪池处理后由附近村民拉走综合利用; 食堂废水经隔油池+沉淀池处理后综合利用。
- 3、噪声: 高噪声设备置于厂房内, 通过厂房隔声、设置减震基础降噪;
- 4、固废: 生活垃圾经垃圾桶收集后, 由当地环卫工人定期清运; 除尘器收集的粉尘和残次品全部回用于生产。

表 4 验收监测内容

监测类别	监测点位	监测频次	监测因子	分析方法	检出下限 (测量范围)
废气	2 条隧道窑共用 30m 烟囱	每周期监测 3 次, 连续监测 2 个周期	烟尘、二氧化硫、氮氧化物	GB/T16157-1996 《固定污染源排气中颗粒物测定与气态污染物采样方法》	—
有组织排放粉尘	2 台雷蒙磨脉冲带式除尘器出口(抽测 1 台)、料斗、倾角皮带配备脉冲带式除尘器出口、配料车间脉冲带式除尘器出口	每周期监测 3 次, 连续监测 2 个周期	粉尘	GB/T16157-1996 《固定污染源排气中颗粒物测定与气态污染物采样方法》	—
无组织排放粉尘	根据当日气象条件在厂界外下风向预测浓度最大范围内布设三个监控点位	每天每个点位监测 4 次, 每次采样 1 小时, 连续监测 2 天	颗粒物	GB/T15432-1995 《环境空气-总悬浮颗粒物的测定 重量法》	0.001mg/m ³
厂界噪声	见噪声点位示意图	每天每个点位昼夜各监测 1 次, 连续监测 2 天	等效声级	GB12348-2008 《工业企业厂界环境噪声排放标准》	—
敏感点噪声	西厂界 120m 新农村和南厂界 2m 居民点共布设 2 个点位	每天每个点位昼夜各监测 1 次, 连续监测 2 天	等效声级	GB3096-2008 《声环境质量标准》	—
监测情况说明	<p>受建设单位委托, 新密市环境监测站承担了该项目的竣工验收监测工作。2013 年 12 月 11 日-12 月 12 日, 新密市环境监测站依据验收监测方案对该项目进行现场监测, 并编制了验收监测报告。根据上级管理部门要求, 受建设单位委托, 新密市环境监测站于 2014 年 7 月 31 日至 8 月 1 日对该项目进行补充监测, 并重新编制了验收监测报告。</p> <p>该项目设计年产量 6 万吨, 年有效工作时间 300 天, 其设计生产能力 200 吨/天。根据企业提供的产品日报表(附件 5), 12 月 11 日、12 日产量分别为 159、160 吨, 分别达到设计生产能力 79.5%、80%, 符合验收监测期间生产负荷大于 75%的要求。</p>				
验收监测质量保证	<p>验收监测工作根据国家环保总局印发的《环境监测技术规范》、《环境监测质量保证手册》和新密市环境保护监测站 2007 年编制的《质量管理手册》(第四版), 实行全过程质量保证和质量控制。</p> <p>1) 生产设备和环保设施均运转正常, 主要生产设施达到设计生产能力的 75%以上。</p> <p>2) 合理布设监测点位, 保证各监测点位布设的科学性和可比性。</p> <p>3) 验收监测所用仪器均在技术监督部门鉴定合格并在使用期内, 进现场前再经仪器专管人员校准, 现场实施监测人员均持证上岗。</p>				

表 5 验收监测结果与分析

1、炉窑废气												
监测点 位	监测时间	烟气 流量 m ³ /h	烟 (粉) 尘		二氧化硫		氮氧化物			过量空 气系数		
			排放浓度 mg/m ³	排放量 kg/h	排放浓度 mg/m ³	排放量 kg/h	排放浓度 mg/m ³	折算值	排放量 kg/h			
			实测值	折算值	实测值	折算值	实测值	折算值	实测值	折算值		
隧道窑 废气排 放孔	12月11日	7886	28.8	79.6	5	14	69.0	190.8	0.04	0.54	4.7	
		7934	28.6	80.8	6	17	67.5	190.5	0.05	0.54	4.8	
		7357	24.8	68.6	6	17	62.9	173.8	0.04	0.46	4.7	
	12月12日	7767	26.5	71.7	7	19	78.2	211.6	0.05	0.61	4.6	
		7570	29.4	83.0	7	20	70.5	199.2	0.05	0.53	4.8	
		7642	27.1	74.9	5	14	62.9	173.8	0.04	0.48	4.7	
	均值	7692	27.5	76.4	6	17	68.5	190.0	0.05	0.53	—	
监测结果 分析评价		由监测结果可知该公司隧道窑外排废气能满足 GB9078-1996《工业炉窑大气污染物排放标准》表 2 中二级标准： 烟 (粉) 尘浓度 ≤ 200mg/m ³ ，二氧化硫 ≤ 850mg/m ³ ； NO _x 也可满足 GB16297-1996《大气污染物综合排放标准》表 2 二级标准最高允许排放浓度 240mg/m ³ ； 本项目实行三班制，年工作 300d。按照表中的废气排放量均值进行核算，该公司二氧化硫年排放 0.36 吨，烟 尘 1.51 吨，氮氧化物 3.82 吨。										

表 6 验收监测结果与分析 (续)

2、有组织排放粉尘					
监测点位	监测时间	废气流量 (m ³ /h)	粉尘排放浓度 (mg/m ³)	粉尘排放量 (kg/h)	
雷蒙磨脉冲袋式除尘器排气筒采样孔	12月11日	1867	29.0	0.05	
		1856	28.0	0.05	
		1794	25.5	0.05	
	12月12日	1860	26.5	0.05	
		1798	26.5	0.05	
		1811	28.3	0.05	
	均值	1831	27.3	0.05	
	配料车间脉冲袋式除尘器排气筒采样孔	12月11日	1654	21.0	0.03
			1678	20.6	0.03
1706			22.2	0.04	
12月12日		1753	22.6	0.04	
		1722	23.5	0.04	
		1658	22.6	0.04	
均值		1695	22.1	0.04	
监测结果分析评价	由表中监测结果可知, 该公司雷蒙磨卖场除尘器和配料车间脉冲带式除尘器有组织排放粉尘浓度均满足 GB16297—1996《大气污染物综合排放标准》表 2 二级标准。				

表 7 验收监测结果与分析 (续)

3、无组织排放粉尘								
无组织排放监测结果	监测点位	监测时间	平均气温 ℃	平均气压 Kpa	风向	风速 m/s	浓度 mg/m ³	
	监控点 1#	2013. 12. 11	09:00-10:00	7	100. 2	西北	1. 4	0. 264
			11:00-12:00	9	100. 1	西北	1. 1	0. 283
			14:00-15:00	10	100. 0	西北	1. 2	0. 273
			16:00-17:00	8	100. 2	西北	1. 5	0. 297
		2013. 12. 12	09:00-10:00	8	100. 3	西	1. 2	0. 267
			11:00-12:00	9	100. 1	西	1. 1	0. 314
			14:00-15:00	11	100. 0	西	1. 0	0. 289
			16:00-17:00	8	100. 2	西	1. 1	0. 294
	监控点 2#	2013. 12. 11	09:00-10:00	7	100. 2	西北	1. 4	0. 352
11:00-12:00			9	100. 1	西北	1. 1	0. 315	
14:00-15:00			10	100. 0	西北	1. 2	0. 345	
16:00-17:00			8	100. 2	西北	1. 5	0. 305	
2013. 12. 12		09:00-10:00	8	100. 3	西	1. 2	0. 342	
		11:00-12:00	9	100. 1	西	1. 1	0. 392	
		14:00-15:00	11	100. 0	西	1. 0	<u>0. 413</u>	
		16:00-17:00	8	100. 2	西	1. 1	0. 387	
监控点 3#	2013. 12. 11	09:00-10:00	7	100. 2	西北	1. 4	0. 267	
		11:00-12:00	9	100. 1	西北	1. 1	0. 287	
		14:00-15:00	10	100. 0	西北	1. 2	0. 302	
		16:00-17:00	8	100. 2	西北	1. 5	0. 314	
	2013. 12. 12	09:00-10:00	8	100. 3	西	1. 2	0. 294	
		11:00-12:00	9	100. 1	西	1. 1	0. 315	
		14:00-15:00	11	100. 0	西	1. 0	0. 385	
		16:00-17:00	8	100. 2	西	1. 1	0. 302	
监测结果分析评价	由表中监测结果可知, 该公司厂区无组织排放粉尘(颗粒物) 监控点浓度最大值为 0. 413mg/m ³ , 满足 GB16297—1996《大气污染物综合排放标准》厂界外颗粒物最高点浓度: 1. 0mg/m ³ 的标准限值的要求。							

表 8 验收监测结果与分析 (续)

4、噪声 dB (A)					
监测类别	监测点位	监测时间			
		2013. 12. 11		2013. 12. 12	
		昼间	夜间	昼间	夜间
厂界噪声	1#	49.3	41.3	48.9	41.5
	2#	50.5	42.7	50.2	42.9
	3#	53.8	44.6	53.4	43.3
	4#	55.8	46.7	55.3	46.7
	5#	57.2	48.0	57.5	48.1
	6#	56.5	47.2	56.8	47.3
敏感点噪声	7#	54.1	43.4	54.6	43.8
	8#	52.8	40.7	52.9	41.7
监测结果 分析评价	由表中监测结果可知该公司厂界噪声点位昼夜监测结果均满足 GB1234148—2008《工业企业厂界环境噪声排放标准》2类标准限值的要求；2个敏感点噪声昼夜监测结果均满足《声环境质量标准》(GB3096-2008) 2类标准要求。				

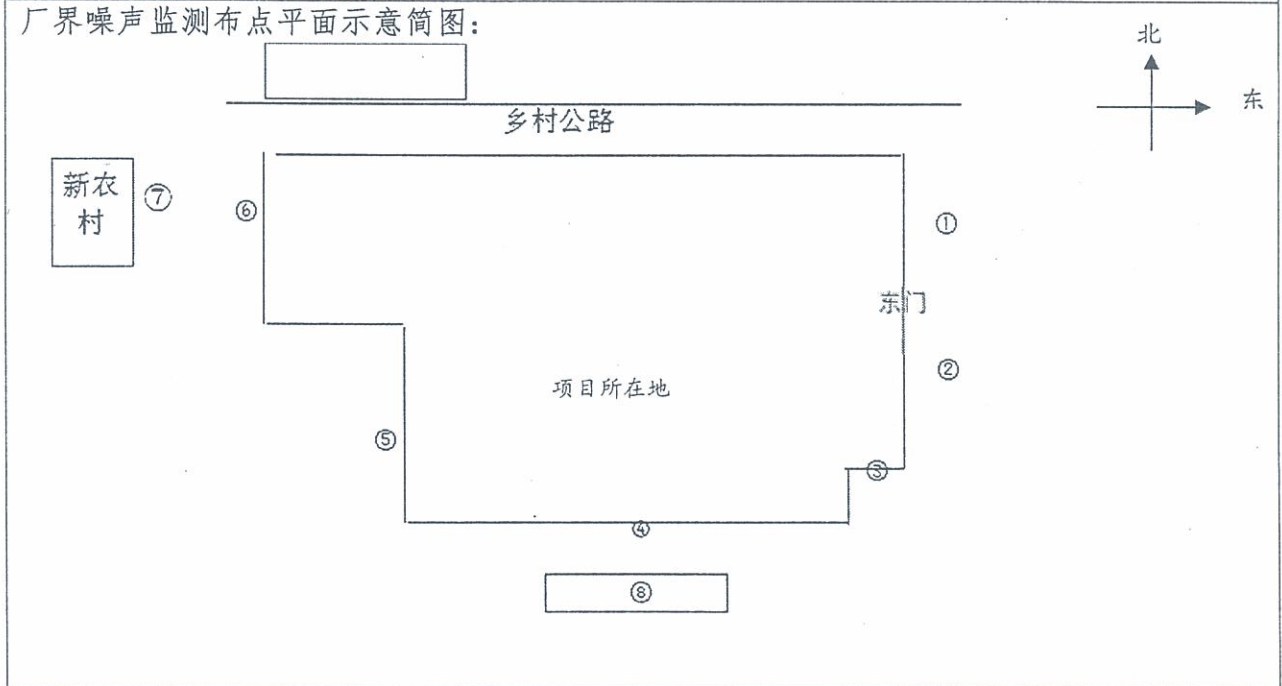


表 9 验收监测结果与分析 (补充监测结果)

1、炉窑废气												
监测点 位	监测时间	烟气 流量 m ³ /h	烟 (粉) 尘		二氧化硫		氮氧化物		过量空 气系数			
			排放浓度 mg/m ³	排放量 kg/h	排放浓度 mg/m ³	排放量 kg/h	排放浓度 mg/m ³	排放量 kg/h				
			实测值	折算值	实测值	折算值	实测值	折算值	实测值	折算值		
隧道窑 废气排 放孔	7月31日	8368	18.2	47.2	7	18	55	143	0.15	0.06	0.46	4.41
		8175	19.0	48.6	8	20	55	141	0.16	0.07	0.45	4.35
		8067	20.3	52.1	9	23	54	138	0.16	0.07	0.44	4.36
	8月1日	8109	20.1	54.0	9	24	52	140	0.16	0.07	0.42	4.57
		8250	19.1	50.4	7	18	52	137	0.16	0.06	0.43	4.49
		8124	21.4	54.1	8	20	55	139	0.17	0.06	0.45	4.30
	均值	8182	19.7	51.1	8	20	54	140	0.16	0.07	0.44	—
监测结果 分析评价		由监测结果可知该公司隧道窑外排废气能满足 GB9078-1996《工业炉窑大气污染物排放标准》表 2 中二级标准： 烟 (粉) 尘浓度 ≤ 200mg/m ³ ，二氧化硫 ≤ 850mg/m ³ ；NO _x 也可满足 GB16297-1996《大气污染物综合排放标准》表 2 二级标准最高允许排放浓度 240mg/m ³ ； 本项目实行三班制，年工作 300d。按照表中的废气排放量均值进行核算，该公司二氧化硫年排放 0.50 吨，烟 尘 1.15 吨，氮氧化物 3.17 吨。										

表 6 验收监测结果与分析 (续)

2、有组织排放粉尘				
监测点位	监测时间	废气流量 (m ³ /h)	粉尘排放浓度 (mg/m ³)	粉尘排放量 (kg/h)
雷蒙磨脉冲袋式除尘器排气筒采样孔	7月31日	1645	26.0	0.04
		1771	24.7	0.04
		1686	25.8	0.04
	8月1日	1754	25.9	0.05
		1706	25.9	0.04
		1763	24.7	0.04
	均值	1720	25.5	0.04
料斗、倾角皮带配备脉冲带式除尘器	7月31日	1648	18.9	0.03
		1654	22.4	0.04
		1639	25.3	0.04
	8月1日	1702	22.7	0.04
		1688	26.2	0.04
		1673	24.1	0.04
	均值	1667	23.3	0.04
配料车间脉冲袋式除尘器排气筒采样孔	7月31日	1541	23.5	0.04
		1605	21.3	0.03
		1559	22.4	0.03
	8月1日	1532	21.3	0.03
		1602	20.1	0.03
		1621	19.0	0.03
	均值	1577	21.3	0.03
监测结果分析评价	由表中监测结果可知, 该公司雷蒙磨脉冲袋式除尘器、料斗、倾角皮带配备脉冲带式除尘器和配料车间脉冲带式除尘器有组织排放粉尘浓度均满足 GB16297—1996《大气污染物综合排放标准》表 2 二级标准。			

表 7 验收监测结果与分析 (续)

3、无组织排放粉尘								
	监测点位	监测时间		平均气温	平均气压	风向	风速	浓度
				℃	Kpa			
无组织排放监测结果	监控点 1#	7月31日	09:00-10:00	30	97.5	南	1.3	0.470
			11:00-12:00	26	97.0	南	1.2	0.452
			14:00-15:00	34	97.1	南	1.2	0.469
			16:00-17:00	31	97.4	南	1.1	0.410
		8月1日	09:00-10:00	29	97.8	南	1.2	0.450
			11:00-12:00	35	97.2	南	1.3	0.472
			14:00-15:00	34	97.3	南	1.5	0.449
			16:00-17:00	30	97.7	南	1.1	0.428
	监控点 2#	7月31日	09:00-10:00	30	97.5	南	1.3	0.450
			11:00-12:00	26	97.0	南	1.2	<u>0.473</u>
			14:00-15:00	34	97.1	南	1.2	0.468
			16:00-17:00	31	97.4	南	1.1	0.428
		8月1日	09:00-10:00	29	97.8	南	1.2	0.469
			11:00-12:00	35	97.2	南	1.3	0.451
			14:00-15:00	34	97.3	南	1.5	0.448
			16:00-17:00	30	97.7	南	1.1	0.426
	监控点 3#	7月31日	09:00-10:00	30	97.5	南	1.3	0.431
			11:00-12:00	26	97.0	南	1.2	0.449
			14:00-15:00	34	97.1	南	1.2	0.410
			16:00-17:00	31	97.4	南	1.1	0.464
		8月1日	09:00-10:00	29	97.8	南	1.2	0.410
			11:00-12:00	35	97.2	南	1.3	0.431
			14:00-15:00	34	97.3	南	1.5	0.391
			16:00-17:00	30	97.7	南	1.1	0.446
监测结果分析评价	由表中监测结果可知, 该公司厂区无组织排放粉尘(颗粒物)监控点浓度最大值为 0.473mg/m ³ , 满足 GB16297—1996《大气污染物综合排放标准》厂界外颗粒物最高点浓度: 1.0mg/m ³ 的标准限值的要求。							

表 8 验收监测结果与分析 (续)

4、噪声 dB (A)					
监测类别	监测点位	监测时间			
		2014. 7. 31		2014. 8. 1	
		昼间	夜间	昼间	夜间
厂界噪声	1#	49.1	42.2	48.5	41.3
	2#	50.9	43.8	51.7	43.5
	3#	54.7	45.1	54.1	45.2
	4#	54.1	47.5	53.8	46.3
	5#	56.8	47.9	55.3	47.4
	6#	57.0	48.1	57.2	46.0
敏感点噪声	7#	54.5	44.4	55.1	43.9
	8#	53.9	41.7	52.4	41.7
监测结果分析评价	由表中监测结果可知该公司厂界噪声点位昼夜监测结果均满足 GB1234148—2008 《工业企业厂界环境噪声排放标准》2 类标准限值的要求；2 个敏感点噪声昼夜监测结果均满足 《声环境质量标准》(GB3096-2008) 2 类标准要求。				

厂界噪声监测布点平面示意简图:

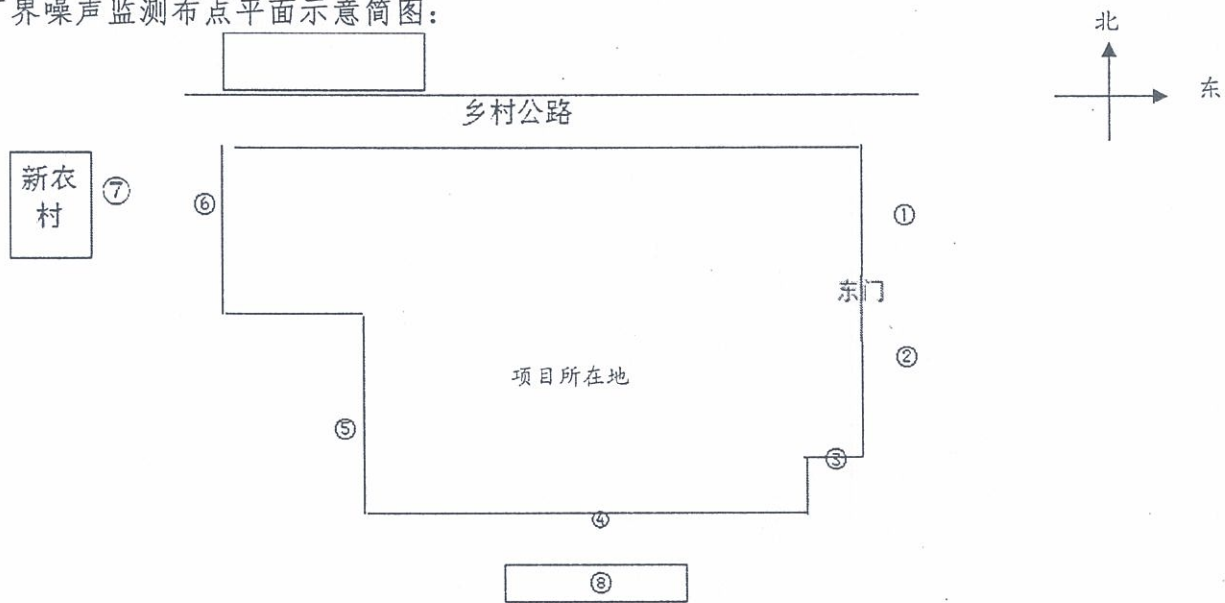


表 9 环境管理检查

1、生产设备对照检查表：		
环评报告显示生产设备情况	环保检查结果	符合情况
隧道窑 125m×1.25m1 条	隧道窑 125m×1.25m1 条	相符
隧道窑 160m×2.0m1 条	隧道窑 160m×2.0m1 条	相符
颚式破碎机 10 台	颚式破碎机 4 台（3 用 1 备）	减少 6 台
筛分机 3 台	筛分机 1 台	减少 2 台
对辊机 6 台	对辊机 2 台（1 用 1 备）	减少 4 台
雷蒙磨 4 台	雷蒙磨 2 台（1 用 1 备）	减少 2 台
混砂机 10 台	混砂机 7 台	减少 3 台
压力机 14 台	压力机 11 台	减少 3 台
备注：项目破碎、磨细、混料采用全自动化连续生产线，提高了设备运行效率，减少了设备数量，污染物排放量相应减少，但项目总生产规模不变。		

表 10 环境管理检查(续)

2、环评批复意见与环保检查结果对照情况:		
环评批复意见	环保检查结果	符合情况
1、厂区地面硬化,定期清扫、洒水抑尘,减少无组织粉尘产生;原料堆场设置顶棚、围堰等防尘措施;破碎车间采用带式除尘设施处理,处理后由大于15m高排气筒排放;混砂机设置顶盖,提升机密闭处理,投料要尽量降低落差减少粉尘产生;粉尘排放须满足《大气污染物综合排放标准》(GB16297-1996)表2二级标准要求。	厂区地面硬化,定期清扫、洒水抑尘;2台雷蒙磨、2台鄂式破碎机粉尘经管道收集后进入2台脉冲带式除尘器处理,经15m高排气筒排放;料斗、倾角皮带产生粉尘经管道收集后进入1台脉冲带式除尘器处理,经15m高排气筒排放;拌料车间粉尘经管道收集后进入2台脉冲带式除尘器处理,经15m高排气筒排放;粉状原料进入原料库堆放,块状原料用帆布搭盖。经监测,粉尘排放满足《大气污染物综合排放标准》(GB16297-1996)表2二级标准要求。	符合
2、改扩建完成后两条隧道窑均以天然气为燃料,产生的废气由风机引入1根大于8m烟囱排放,排放浓度满足《工业炉窑大气污染物排放标准》(GB9078-1996)表2、表4二级标准要求。	隧道窑采用港华燃气供能,产生的废气经过30m高烟囱排放;排放浓度满足《工业炉窑大气污染物排放标准》(GB9078-1996)表2、表4二级标准要求。	符合
3、生活污水经隔油+化粪池处理后,定期由附近村民运走作农肥资源化综合利用,不得外排。	厕所废水经20m ³ 化粪池处理后由附近村民拉走综合利用;食堂废水经隔油池+沉淀池处理后综合利用。	基本符合
4、对高噪声设备采取有效的隔声、减振等降噪措施,确保厂界噪声要达到《工业企业厂界环境噪声排放标准》(GB12348-2008)中2类标准。	对高噪声设备采取有效的隔声、减振等降噪措施,厂界噪声可以达到《工业企业厂界环境噪声排放标准》(GB12348-2008)中2类标准。	符合
5、固体废物的处置应按报告表提出的措施实施,设置符合“三防”要求的临时储存场所,并实现综合利用,严禁随意处置。	经查看:生产过程中的残次品和袋式除尘器收集的粉尘,收集后可作为原料回用于生产;生活垃圾定点堆放,定期清理运往垃圾中转站。	符合
6、本项目大气环境防护距离西厂界为20m,北厂界为50m。建设单位要与有关部门协商,在此范围内不得新建居民区、学校、医院等环境敏感点。	经查看,该项目大气环境防护距离内未建设有居民区、学校、医院等环境敏感点。	符合
7、总量控制指标按照《建设项目主要污染物总量指标备案表》(项目编号:4101000659)执行。	经核算,该项目二氧化硫年排放0.43吨,可以满足总量控制指标要求。	符合

表 11 公众参与篇章

为了解和听取民众对该项目试生产阶段和验收期间环保工作的意见和建议,根据《河南省环境保护厅关于进一步加强和规范建设项目竣工环保验收公众参与工作的通知》(豫环文〔2014〕79号)相关规定,开展了该项目的竣工环保验收公众参与工作。

一、公众参与的时间、方式及内容。

本次公众参与调查在2014年8月份进行,主要包括以下内容:

1、公共媒体上发布公告

接受企业委托后,我站于2014年8月5日-8月14日,在新密市环保局网站,进行了验收公告,就项目的试运行、验收监测情况向群众进行告知。网站截图见附件6。

2、项目周边发布(张贴)公告

接受企业委托后,我站于2014年8月5日-8月14日,在新密市平陌镇镇界河村张贴了验收公告,就项目的试运行、验收监测情况向群众进行告知。公告具体内容见附件7,公告现场照片见附件8。

公告期间,监测单位和建设单位均设专人,守听电话等信息,以收集公众对项目的反映,公告期间未收到与本项目有关的公众信息。

3、问卷调查

为了更清楚、更全面的了解项目试运行、验收期间对环境的影响,在建设单位协助下,我站于2014年8月15日-16日对项目所在区域的人口聚集区进行了走访,将印制的公众意见调查表发放给公众,说明填写方法及要求,与参与者进行交流,听取并记录他们对项目建设的意见和建议,待参与者认真填写后收集返回归类整理,统计分析,及时将结果反馈给建设单位及有关部门。调查问卷填写现场照片见附件8,公众意见调查表见附件9。

续表 11 公众参与篇章

二、公众意见的统计分析					
本项目为了充分反映公众对项目的意见,了解不同阶层、不同年龄和不同职业对本项目的意见,同时为了达到意见反映的广泛性和代表性,调查对象包括项目附近的居民。本次公众参与调查共发放问卷 100 份,有效回收 100 份,回收率为 100%。公众参与基本情况统计表见下表。					
个人概况	性别	男		女	
	选择项占百分比 (%)	80		20	
	居住地区	新密市平陌镇界河村			
	职业	工人	农民	干部	其他
	选择项占百分比 (%)	50	45	5	0
	文化程度	专科以上	高中及中专	初中及以下	
	选择项占百分比 (%)	0	50	50	
调查内容	施工期	噪声对您的影响程度	没有影响	影响较轻	影响较重
		选择项占百分比 (%)	100	0	0
		扬尘对您的影响程度	没有影响	影响较轻	影响较重
		选择项占百分比 (%)	100	0	0
		废水对您的影响程度	没有影响	影响较轻	影响较重
		选择项占百分比 (%)	100	0	0
		是否有扰民现象或纠纷	有	没有	
	选择项占百分比 (%)	0	100		
	试生产期	废气对您的影响程度	没有影响	影响较轻	影响较重
		选择项占百分比 (%)	100	0	0
		废水对您的影响程度	没有影响	影响较轻	影响较重
		选择项占百分比 (%)	100	0	0
		噪声对您的影响程度	没有影响	影响较轻	影响较重
		选择项占百分比 (%)	100	0	0
		固体废物储运及处理处置对您的影响程度	没有影响	影响较轻	影响较重
		选择项占百分比 (%)	100	0	0
		是否发生过环境污染事故(如有,请注明原因)	有	没有	
		选择项占百分比 (%)	0	100	
		您对该公司本项目的环境保护工作满意程度	满意	较满意	不满意
选择项占百分比 (%)		100	0	0	

续表 11 公众参与篇章

三、公众意见小结：

(1) 100%的公众同意本项目建设，无人反对本项目验收。

(2) 公众支持本项目验收，认为项目建设将带动地区经济发展。

(3) 建设单位应严格遵守国家有关环保法律法规，在工程建设中把公众切身利益放在首位，落实相关防治措施，加强环境管理工作，有效预防和减缓环境污染，把工程对环境造成的不利影响降低到最小。

综上所述，本次验收通过公告及现场问卷调查，充分收集了公众对本项目建设的意见和建议，从统计结果看，100%的公众同意本项目验收，没有人反对，因此该项目的建设是合理的。

表 11 验收监测结论和建议

验收监测结论:

- 1、根据环评及批复要求,该公司投资 3500 万元,拆除现有煤气发生炉,保留现有 125m×1.25m 的隧道窑,并利用场内现有空地新建 1 条 160m×2m 节能环保隧道窑 1 条,2 座窑采用天然气为燃料,完善环保设施,生产高铝砖型耐火材料,年产量 6 万吨。在监测期间,生产工况均达到设计生产能力的 75%以上,符合验收监测条件。
- 2、隧道窑采用港华燃气作燃料,产生的废气经 30m 高烟囱排放;经监测:外排废气烟尘、SO₂均达到《工业炉窑大气污染物排放标准》(GB9078-1996)表 2、表 4 标准要求。
- 3、经查看,2 台雷蒙磨、2 台鄂式破碎机粉尘经管道收集后进入 2 台脉冲带式除尘器处理,经 15m 高排气筒排放;料斗、倾角皮带产生粉尘经管道收集后进入 1 台脉冲带式除尘器处理;拌料车间粉尘经管道收集后进入 1 台脉冲带式除尘器处理,经 15m 高排气筒排放;粉状原料堆存原料库,块状原料用帆布搭盖。经监测,粉尘排放满足《大气污染物综合排放标准》(GB16297-1996)表 2 二级标准要求。
- 4、经现场检查:厕所废水经 20m³化粪池处理后由附近村民拉走综合利用;食堂废水经隔油池+沉淀池处理后综合利用。
- 5、经监测:该公司厂界噪声监测结果满足《工业企业厂界环境噪声排放标准》(GB12348-2008)中 2 类标准;敏感点噪声满足《声环境质量标准》(GB3096-2008)2 类标准。
- 6、经现场检查:生产过程中的残次品和袋式除尘器收集的粉尘,收集后可作为原料回用于生产;生活垃圾定点堆放,定期清理运往垃圾中转站。

建议:

- 1、生产设备、加料设备和产品包装设备要自动化、密闭化。加强设备的检查维修,杜绝“跑、冒、滴、漏”现象,防止物料泄漏造成环境污染。
- 2、加强废气污染防治设施的的监管,严禁超标排放。原辅料和产品按规定存放,禁止随意存放,露天堆放,以免造成周围环境污染。

建设项目工程竣工环境保护“三同时”验收登记表

项目经办人（签字）：王鹏飞

填表人（签字）：王鹏飞

填表单位（盖章）：新密市环境监测站

项 目		名称		建设地点		建设性质		投产日期		验收日期	
		名称	类别	名称	性质	名称	性质	名称	日期	名称	日期
建设项目		年产6万吨耐火材料改扩建项目		新密市平陌镇界河村		新建		2012年5月		2013年10月	
行业类别		耐火材料制品制造(C316)				改建		6万吨		2013年10月	
设计生产能力		3500		2012年5月		实际生产能力		65		1.86	
投资总投资概算(万元)		3500		3500		环保投资总投资概算(万元)		65		1.86	
环评审批部门		郑州市环境保护局		批		批准文号		郑环建表(2012)88号		批准时间	
初步设计审批部门				批		批准文号				批准时间	
环保验收审批部门				批		批准文号				批准时间	
环保设施设计单位		——		环保设施施工单位		——		环保设施监测单位		新密市环境监测站	
实际总投资(万元)		3500		实际环保投资(万元)		65		所占比例(%)		1.86	
废水治理(万元)		4		废气治理(万元)		52		固废治理(万元)		5	
新增废水处理设施能力		——		噪声治理(万元)		4		绿化及生态(万元)		其它(万元)	
建设单位		河南省新密市宝亮耐火材料有限公司		邮政编码		452391		新增废气处理设施能力		7200	
污染物		原有排放量		本期工程实际排放量		本期工程自身削减量		本期工程实际排放量		本期工程“以新带老”削减量	
水		(1)		(2)		(3)		(4)		(5)	
化学需氧量		17		850		200		8076.92		8076.92	
氨		76.4		240		120		0.36		0.36	
石油类		27.3/22.6		240		120		1.51		1.51	
氮		190		240		120		0.648		0.648	
二氧化硫								3.82		3.82	
烟尘											
工业粉尘											
氮氧化物											
工业固体废物											
其它											
排放总量控制(工业建设项目详填)		全厂核定排放量(10)		全厂实际排放量(9)		本期工程“以新带老”削减量(8)		本期工程实际排放量(7)		本期工程自身削减量(6)	
		7200		13603821843		13603821843		13603821843		13603821843	
		5		m ³ /h		m ³ /h		m ³ /h		m ³ /h	
		5		河南省正大环境科技咨询有限公司		河南省正大环境科技咨询有限公司		河南省正大环境科技咨询有限公司		河南省正大环境科技咨询有限公司	

附件：

- 1、 环评批复；
- 2、 试生产通知书；
- 3、 验收监测委托书；
- 4、 环保“三同时”核查报告；
- 5、 生产日报表；
- 6、 公众参与网站截图；
- 7、 河南省新密市宝亮耐材有限公司年产6万吨耐火材料
改扩建项目竣工环保验收公告；
- 8、 公众参与现场照片；
- 9、 公众意见调查表；
- 10、 厂区平面布置图。

附件1:

审批意见:

郑环建表(2012)88号

一、同意新密市环境保护局的审查意见,原则同意《河南省新密市宝亮耐材有限公司年产6万吨耐火材料项目环境影响报告表》(报批版)的结论和建议,建设单位和设计单位必须根据报告表落实环保设计和投资。建设地点:新密市平陌镇。

二、本次改扩建内容包括:拆除现有煤气发生炉,采用天然气为燃料;保留现有的125m×1.25m隧道窑,新建1条160m×2m隧道窑;新建成品库、拌料车间、压力成型车间,新增部分设备,完善环保设施;生产规模达到6万t/a高铝砖型耐火材料生产能力。

三、本次改扩建要认真落实报告表提出的各项污染防治措施,按照“以新带老”原则,做到“增产减污”。必须严格执行环境保护设施与主体工程同时设计、同时施工、同时投产使用的环境保护“三同时”制度,确保项目建成后各项污染物能够达标排放。

四、加强项目施工期管理,建设单位必须严格按照环评要求,在施工期积极落实环评中要求的各项污染防治措施,降低噪声和扬尘对周围环境的影响。

五、改扩建工程应重点做好以下工作:

1、厂区地面硬化,定期清扫、洒水抑尘,减少无组织粉尘产生;

原料堆场设置顶棚、围堰等防尘措施;破粉碎车间尽量密闭,鄂破机主体应置于地下;对辊机、雷蒙磨粉尘采用袋式除尘设施处理,处理后由≥15米高排气筒排放;混砂机设置顶盖,提升机密闭处理,投料要尽量降低落差减少粉尘产生;粉尘排放须满足《大气污染物综合排放标准》(GB16297-1996)表2二级标准要求。

2、改扩建完成后两条隧道窑均以天然气为燃料,产生的废气

由风机引入 1 根 $\geq 8\text{m}$ 烟囱排放，排放浓度满足《工业炉窑大气污染物排放标准》(GB9078-1996) 表 2、表 4 二级标准要求。

3、生活污水经隔油 + 化粪池处理后，定期由附近村民运走做农肥资源化综合利用，不得外排。

4、对高噪声设备采取有效的隔音、减振降噪措施，确保厂界噪声达标，厂界噪声要达到《工业企业厂界环境噪声排放标准》(GB12348—2008) 中 2 类标准。

5、固体废弃物的处置应按报告表提出的措施实施，设置符合“三防”要求的临时储存场所，并实现综合利用，严禁随意处置。

六、本项目大气环境保护距离西厂界为 20m，北厂界为 50m。建设单位要与有关部门协商，在此范围内不得新建居民区、学校、医院等环境敏感点。

七、总量控制指标按照《建设项目主要污染物总量指标备案表》(项目编号: 4101000659) 执行。

八、项目建成必须向郑州市环保局报告试生产，在试生产三个月内向郑州市环保局申请验收，验收合格后方可正式投产。

九、项目日常环保监督检查工作由新密市环保局负责，郑州市环境监察支队负责督查和巡查工作。

经办人: 



附件2:

郑州市环境保护局

郑环评试〔2013〕124号

关于同意河南省新密市宝亮耐材有限公司年产6万吨耐火材料项目试生产的通知

河南省新密市宝亮耐材有限公司:

你单位年产6万吨耐火材料项目(郑环建表〔2012〕88号)试生产申请、新密市环保局《关于河南省新密市宝亮耐材有限公司年产6万吨耐火材料改扩建项目试生产环保核查的意见》、河南正大环境科技咨询工程有限公司《河南省新密市宝亮耐材有限公司年产6万吨耐火材料改扩建项目环保核查报告》均收悉,经审查,同意该项目进行试生产,试生产期为2013年10月10日至2014年1月10日。

试生产期间,配套建设的各项环保措施必须与主体工程同时投入试运行。试生产期间要加强管理,若出现违法排污、事故性排放、环境纠纷、群众上访等问题,应立即停止试生产。

试生产之日起应抓紧准备相应的验收资料 and 文件,并委托郑州市环境保护监测中心站等有资质单位开展建设项目竣工环境保护验收监测工作。在上述工作完成后即向我局报送《建设项目竣工环境保护验收监测表》和《建设项目竣工环境保护验收申请》。如试生产3个月确不具备环境保护验收条件,应当在试生产3个月内,向郑州市环境保护局提出延期验收申请,并说明延期验收的理由及拟进行验收的时间。

请新密市环保局加强监管，如试生产时限内环保设施（措施）存在问题或达不到要求，要立即责令其停止试生产，并及时向我局报告。

抄送：郑州市环境监察支队 新密市环保局



附件3.

委 托 书

新密市环境监测站:

我公司年产6万吨耐火材料改扩建项目已经建成并投入试运行,根据下达的试生产通知书,特委托贵站尽快对我单位污染物排放状况进行验收监测。

河南省新密市宝亮耐火材料有限公司



10日

附件4:

建设项目环保核查报告

项目名称: 河南省新密市宝亮耐材有限公司

年产6万吨耐火材料改扩建项目

建设地点: 新密市平陌镇界河村

环评编制时间: 2012年6月18日

环评编制单位: 河南省正大环境科技咨询工程有限公司

环评报批时间: 2012年8月24日

环评报告报批文号: 郑环建表[2012]88号

河南省正大环境科技咨询工程有限公司

2013年9月5日



河南省新密市宝亮耐材有限公司

年产 6 万吨耐火材料改扩建项目环保核查报告

河南省正大环境科技咨询工程有限公司于 2013 年 7 月 10 日对河南省新密市宝亮耐材有限公司年产 6 万吨耐火材料改扩建项目环保措施落实情况予以核查。该项目的环境影响报告表由河南省正大环境科技咨询工程有限公司于 2012 年 6 月 18 日编制，郑州市环保局于 2012 年 8 月 24 日以郑环建表[2012]88 号文予以批复。

一、本项目现状建设情况与环评批复相符性

根据现场核查，本项目主体工程已建成，目前设施已安装完毕，开始进行试生产。根据河南省环保局《关于进一步加强建设项目试生产前环保核查工作的通知》（豫环文【2008】65 号文）的要求，评价单位根据环境影响评价报告中的相关内容，进行了认真的现场核查，环评报告要求内容与企业实际建设情况见表 1。

表 1 环评报告要求内容与企业实际建设情况比较表

序号	豫环文【2008】65号文要求应落实的内容	环评报告要求	企业实际建设情况	相符性	备注
1	核查建设项目从立项到试生产各阶段执行环境保护法律、法规、规章制度的情况	/	本项目已完成环评手续,环评手续齐全。	/	/
2	核查项目建设规模与批复的环评报告是否相符,其中分期建设,分期投入生产或者使用的建设项目,其相应的规模、环境保护设施应当进行分期核查,在核查期间应明确建设项目的分期建设规模及基础设施相互的依托关系。	河南省新密市宝亮耐火材料有限公司年产6万吨耐火材料改扩建项目	河南省新密市宝亮耐火材料有限公司年产6万吨耐火材料改扩建项目	相符	/
3	核查厂址位置与已批复的环评报告的内容相符性。	新密市平陌镇界河村	新密市平陌镇界河村	相符	/
4	核查项目平面布置与已批复环评报告的相符性	改扩建内容:保留现有1座隧道窑,新建160m×2m节能环保隧道窑,新建成品库、拌料车间、压型车间 铝矾土→破碎、磨细→混料成型→干燥、烧结→筛选→入库	改扩建内容:保留现有1座隧道窑,新建160m×2m节能环保隧道窑,新建成品库、拌料车间、压型车间 铝矾土→破碎、磨细→混料成型→干燥、烧结→筛选→入库	相符	/
5	核查已建主体生产工艺、生产设备与已批复环评报告的相符性。	设备:2条节能环保隧道窑,2座干燥隧道窑、窑车150辆、风机两个、鄂破机10台、筛分机3台、对辊机6台、雷蒙磨4台、混砂机10台、压力机14台。	设备:2条节能环保隧道窑,2座干燥隧道窑、窑车275辆(新建窑200辆,现有窑75辆)、风机9台(备用4台)、鄂破机3台、筛分机1台、对辊机1台、雷蒙磨2台、混砂机7台、压力机11台。	不相符	项目破碎、磨细、混料采用全自动化连续生产线,提高了设备运行效率,减少了设备数量,但项目的总生产规模不变。

6	核查落实原辅材料、产品的规模、类型与已批复环评报告的相符性。	铝矾土、尖晶石、结合剂	铝矾土、尖晶石、结合剂	相符	/
7	核查废水、废气、噪声治理环保设施的建设规模、治理工艺、主要构筑物及设备是否与批复环评报告要求的相符，以及目前各项环保设施的建设现状、存在问题等。	铝矾土、尖晶石、结合剂 废水：生产过程无废水排放、生活污水经化粪池处理后资源化利用 废气：破碎、磨细粉尘2台袋式除尘器加一根15m高排气筒；拌料过程安装2套集气装置及1台脉冲袋式除尘器及1根15m高排气筒 噪声：对噪声设备采用减震垫和消声器等降噪措施	铝矾土、尖晶石、结合剂 废水：生产过程无废水排放、生活污水经化粪池处理后资源化利用 废气：破碎、磨细粉尘2台袋式除尘器加2根15m高排气筒；拌料过程2台脉冲袋式除尘器及2根15m高排气筒。 噪声：对噪声设备采用减震垫和消声器等降噪措施	相符	/
8	核查各类固废处理处置、综合利用的落实情况，及建设现状，已建内容是否与批复的环评报告要求相一致。	铝矾土、尖晶石、结合剂 固废：生产工序固废回收利用，生活垃圾由环卫部门统一收集	铝矾土、尖晶石、结合剂 固废：生产工序固废回收利用，生活垃圾由环卫部门统一收集	相符	/
9	核查风险防范措施及应急预案的落实情况，已建内容是否与批复的环评报告相一致。	铝矾土、尖晶石、结合剂 本项目使用天然气为燃料，防范措施有：配置安全保护和防火措施，加强安全管理和安全教育，天然气调压站周围悬挂禁火标志，配置灭火器	铝矾土、尖晶石、结合剂 本项目使用天然气为燃料，防范措施有：配置安全保护和防火措施，加强安全管理和安全教育，天然气调压站周围悬挂禁火标志	相符	/
10	核查确定环评文件确定的卫生防护距离内环境敏感点的搬迁、防护等措施的落实情况。	/	/	相符	/
11	核查项目“区域增产不增污”、区域污染物替代及综合整治方案。项目“以新代老”环保要求的落实情况。	铝矾土、尖晶石、结合剂 ①露天堆料整改：设置防雨棚及围堰；②磨细工序无组织粉尘装置和脉冲袋式除尘器装置③煤气发生炉	铝矾土、尖晶石、结合剂 ①露天堆料用帆布遮盖；②磨细工序无组织粉尘增设集气装置和脉冲袋式除尘器装置2套；③煤气发生炉已经拆除；④窑	相符	/

			无脱硫措施整改：直接拆除④窑炉烟尘无治理措施直接排放整改：换用天然气作燃料，产生烟尘能达标排放	炉已经使用天然气作燃料		
12	建设项目涉及到生态环境影响的，应根据已批复的环评报告，核查生态保护、生态恢复、生态补偿措施及水土保持方案的落实情况。		/	/	/	/
13	核实已批复的环评报告中工程治理措施汇总表、环评报告结论建议中的内容及批复文件要求的相关环保建议。	本项目已批复的环评报告中工程治理措施汇总表、环评报告结论建议中的内容及批复文件要求的相关环保建议与实际建设情况比较见表2。				

表 2 环评报告及批复文件要求的相关环保建议与实际建设情况比较表

序号	项目	环评报告建议及批复文件要求	实际建设情况
1	废水	化粪池1个（容积为20m ³ ）	已建设
2	破碎、磨细粉尘	2 台袋式除尘器加 2 根 15m 排气筒	已建设
	废气	2 台袋式除尘器加 2 根 15m 排气筒	已建设
3	原料堆场	防雨棚和 1m 高围堰	用帆布遮盖，已建设。
	噪声	减震垫、消声器	已建设
4	固体废物	由环卫部门统一收集	已建设
	废物	回收利用	已建设

二、核查意见

根据现场核查,河南省新密市宝亮耐材有限公司年产6万吨耐火材料改扩建项目污染治理设施均符合环保要求,基本符合试生产条件。

河南省正大环境科技咨询工程有限公司

2013年9月5日

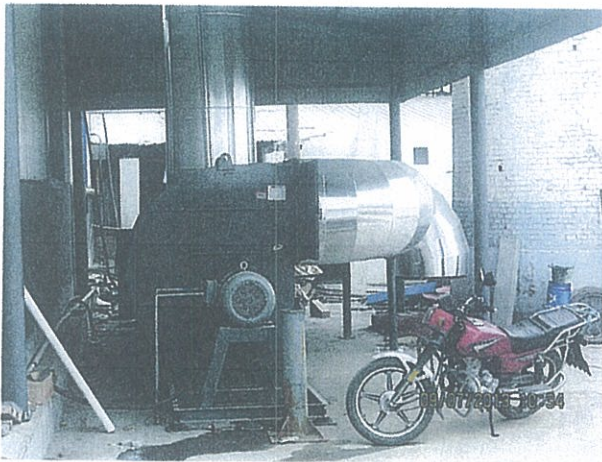




天然气管道



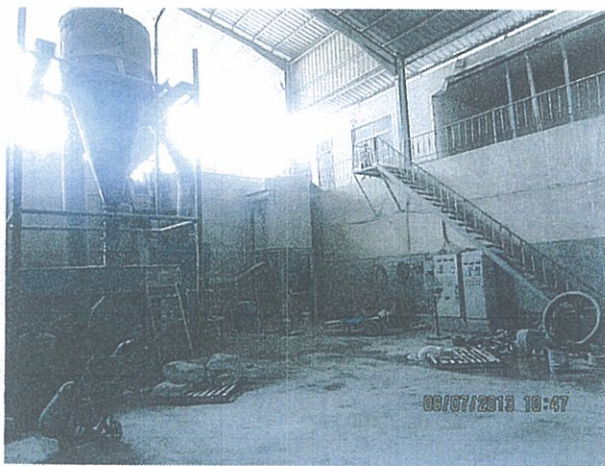
项目所用天然气



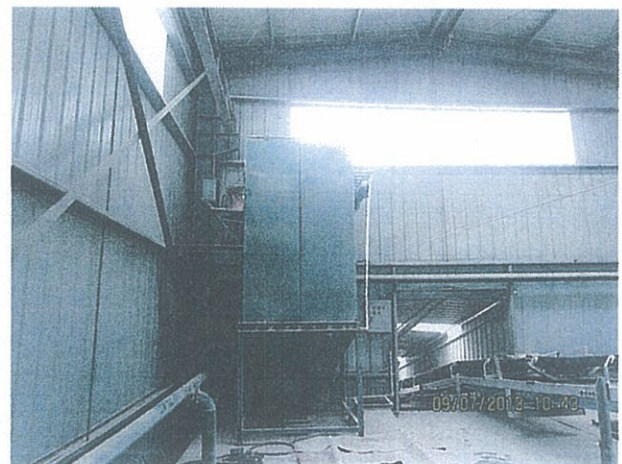
隧道窑集气装置



项目隧道窑现状



粉碎磨细除尘装置

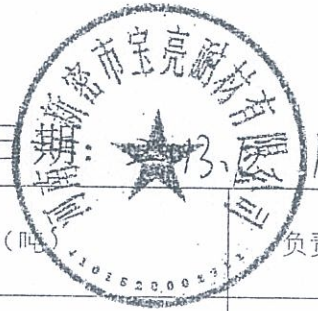


拌料除尘装置

附件5:

生产记录表

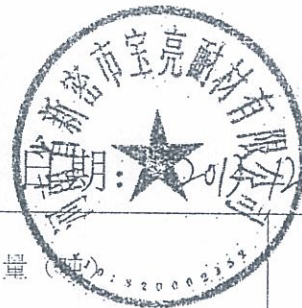
企业名称: 河南省新密宝亮耐火材料有限公司



产量 班次	产品名称	产量 (吨)	负责人
1	高铝砖	50	韩永亮
2	高铝砖	55	
3	—	54	
合计		159	

生产记录表

企业名称: 河南省新密宝亮耐火材料有限公司



产量 班次	产品名称	产量 (吨)	负责人
1	高铝砖	53	韩永亮
2	—	57	
3	—	50	
合计		160	

附件6:

欢迎光临新密市环保局网站!

设为首页 | 加入收藏

[网站首页](#) | [单位概况](#) | [12369投诉](#) | [机构设置](#) | [党务公开](#) | [政务公开](#) | [信息公开](#) | [依申请公开](#) | [工作动态](#) | [政策法规](#) | [办事指南](#) | [环境评估](#)[首页-->工作动态](#)

河南省新密市宝亮耐材有限公司年产6万吨耐火材料改扩建项目竣工环保验收公告

【大 中 小】作者: 环保局 来源: 环保局 时间: 2014-08-05 10:31:46 浏览人次

河南省新密市宝亮耐材有限公司年产6万吨耐火材料改扩建项目于2012年8月24日经郑州市环境保护局审批(审批文号郑环建(2012)88号),2013年10月投入试运行,近期进入验收阶段,为实现公共参与现将项目建设的环境影响情况向相邻企业和周边群众公告如下:

一、项目基本情况

该项目位于新密市平陌镇界河村,主要建设内容为拆除现有煤气发生炉,保留现有125m×1.25m的隧道窑,并利用场内现有空地新建1条160m×2m节能环保隧道窑1条,2座窑采用天然气为燃料,主要产品为高铝砖型耐火材料,年产量6万吨。

二、环保执行情况

1、环境管理

按照国家有关环境保护的法律法规,该项目进行了环境影响评价,履行了建设项目环境影响审批手续,工程相应的环境保护设施与主体工程同时设计同步施工,同时投入使用。该项目环保审批手续及环保档案资料齐全建立了环境管理规章制度。该项目环境保护基本满足要求。

2、主要污染防治措施及生态环境保护措施

A、废气处理措施为:

2条隧道窑均采用港华燃气供能,产生的废气经过共用1根30m高烟囱排放;2台雷蒙磨、2台鄂式破碎机粉尘经管道收集后进入2台脉冲带式除尘器处理,经15m高排气筒排放;料斗、倾角皮带进出口粉尘经收集后进入1台脉冲带式除尘器处理,经15m高排气筒排放;原料堆场用帆布遮盖。

B、废水处理措施为:

厕所废水经20m³化粪池处理后由附近村民拉走综合利用;食堂废水经隔油池+沉淀池处理后综合利用。

C、固体废物处理措施为:

生活垃圾经垃圾桶收集后,由当地环卫工人定期清运;除尘器收集的粉尘和残次品全部回用于生产。

D、噪声处理措施为:

高噪声设备置于厂房内,通过厂房隔声、设置减震基础降噪。

三、监测结果

1、隧道窑外排废气中烟尘排放浓度在47.2mg/m³-54.1mg/m³之间,SO₂排放浓度在18mg/m³-24mg/m³,符合《工业炉窑大气污染物排放标准》(GB9078-1996)二级标准限值要求(烟尘<200mg/m³ SO₂<850mg/m³);NO_x排放浓度在137mg/m³-143mg/m³之间,满足《大气污染物综合排放标准》(GB16297-1996)二级标准限值要求(<240mg/m³)。

2、该公司雷蒙磨脉冲袋式除尘器、料斗、倾角皮带配备脉冲带式除尘器和配料车间脉冲带式除尘器有组织排放粉尘浓度均满足GB16297—1996《大气污染物综合排放标准》表2二级标准限值要求。(粉尘排放浓度<120mg/m³)

3、该公司厂区无组织排放粉尘(颗粒物)监控点浓度最大值为0.473mg/m³,满足GB16297—1996《大气污染物综合排放标准》厂界外颗粒物最高点浓度:1.0mg/m³的标准限值的要求。

4、该公司厂界噪声点位昼夜监测结果均满足GB1234148—2008《工业企业厂界环境噪声排放标准》2类标准限值的要求;2个敏感点噪声昼夜监测结果均满足《声环境质量标准》(GB3096-2008)2类标准要求。

四、现场检查结论

现场检查该项目执行了环境影响评价制度和“三同时”制度。环境管理体系基本建立,在设施施工及运行汇总对环评报告及审批文件的要求进行了落实,环保审批手续及环保档案资料齐全,污染治理和环境风险防范设施按环评及批复要求落实,设施运行正常,污染物实现了达标排放。

即日起,公众可在10日内以电话、信函、邮件或其他方式,向我单位咨询相关信息,并提出有关意见和建议。

建设单位的名称及联系方式

建设单位:河南省新密市宝亮耐材有限公司

联系人:韩保亮

联系电话:63179116

通讯地址:新密市平陌镇界河村

验收监测单位的名称及联系方式

监测单位:新密市环境监测站

联系人:王鹏飞

联系电话:69853077

电子邮箱:xmhjje@126.com

通讯地址:新密市嵩山大道128号

河南省新密市宝亮耐材有限公司

2014年8月5日

【打印此文】 【关闭窗口】

网站维护部门:新密市电子政务中心

管理员邮箱:xinmi@xinmi.gov.cn

主办:中共新密市委、新密市人民政府 2010-2015 版权所有 豫ICP备05011873号 郑公备:41012629000005

建设项目竣工环保验收公告

河南省新密市宝亮耐材有限公司年产6万吨耐火材料改扩建项目于2012年8月24日经郑州市环境保护局审批(审批文号郑环建(2012)88号),2013年10月投入试运行,近期进入验收阶段,为实现公共参与现将项目建设的环境影响情况向相邻企业和周边群众公告如下:

一、项目基本情况

该项目位于新密市平陌镇界河村,主要建设内容为拆除现有煤气发生炉,保留现有125m×1.25m的隧道窑,并利用场内现有空地新建1条160m×2m节能环保隧道窑1条,2座窑采用天然气为燃料,主要产品为高铝砖型耐火材料,年产量6万吨。

二、环保执行情况

1、环境管理

按照国家有关环境保护的法律法规,该项目进行了环境影响评价,履行了建设项目环境影响审批手续,工程相应的环境保护设施与主体工程同时设计同步施工,同时投入使用。该项目环保审批手续及环保档案资料齐全建立了环境管理规章制度。该项目环境保护基本满足要求。

2、主要污染防治措施及生态环境保护措施

A、废气处理设施为:

2条隧道窑均采用港华燃气供能,产生的废气经过共用1根30m高烟囱排放;2台雷蒙磨、2台鄂式破碎机粉尘经管道收集后进入2台脉冲带式除尘器处理,经15m高排气筒排放;料斗、倾角皮带进出口粉尘经收集后进入1台脉冲带式除尘器处理,经15m高排气筒排放;原料堆场用帆布搭盖。

B、废水处理措施为:

厕所废水经20m³化粪池处理后由附近村民拉走综合利用;食堂废水经隔油池+沉淀池处理后综合利用。

C、固体废物处理措施为:

生活垃圾经垃圾桶收集后,由当地环卫工人定期清运;除尘器收集的粉尘和残次品全部回用于生产。

D、噪声处理措施为:

高噪声设备置于厂房内,通过厂房隔声、设置减震基础降噪。

三、监测结果

1、隧道窑外排废气中烟尘排放浓度在47.2mg/m³-54.1mg/m³之间,SO₂排放浓度在18mg/m³-24mg/m³,符合《工业炉窑大气污染物排放标准》(GB9078-1996)二级标准限值要求(烟尘<200mg/m³ SO₂<850mg/m³);NO_x排放浓度在137mg/m³-143mg/m³之间,满足《大气污染物综合排放标准》(GB16297-1996)二级标准限值要求(<240mg/m³)。

2、该公司雷蒙磨脉冲袋式除尘器、料斗、倾角皮带配备脉冲带式除尘器和配料车间脉冲带式除尘器有组织排放粉尘浓度均满足 GB16297—1996《大气污染物综合排放标准》表 2 二级标准限值要求。(粉尘排放浓度 $<120\text{mg}/\text{m}^3$)

3、该公司厂区无组织排放粉尘(颗粒物)监控点浓度最大值为 $0.473\text{mg}/\text{m}^3$ ，满足 GB16297—1996《大气污染物综合排放标准》厂界外颗粒物最高点浓度： $1.0\text{mg}/\text{m}^3$ 的标准限值的要求。

4、该公司厂界噪声点位昼夜监测结果均满足 GB1234148—2008《工业企业厂界环境噪声排放标准》2 类标准限值的要求；2 个敏感点噪声昼夜监测结果均满足《声环境质量标准》(GB3096-2008) 2 类标准要求。

四、现场检查结论

现场检查该项目执行了环境影响评价制度和“三同时”制度。环境管理体系基本建立，在设施施工及运行汇总对环评报告及审批文件的要求进行了落实，环保审批手续及环保档案资料齐全，污染治理和环境风险防范设施按环评及批复要求落实，设施运行正常，污染物实现了达标排放。

即日起，公众可在 10 日内以电话、信函、邮件或其他方式，向我单位咨询相关信息，并提出有关意见和建议。

建设单位的名称及联系方式

建设单位：河南省新密市宝亮耐材有限公司

联系人：韩保亮

联系电话：63179116

通讯地址：新密市平陌镇镇界河村

验收监测单位的名称及联系方式

监测单位：新密市环境监测站

联系人：王鹏飞

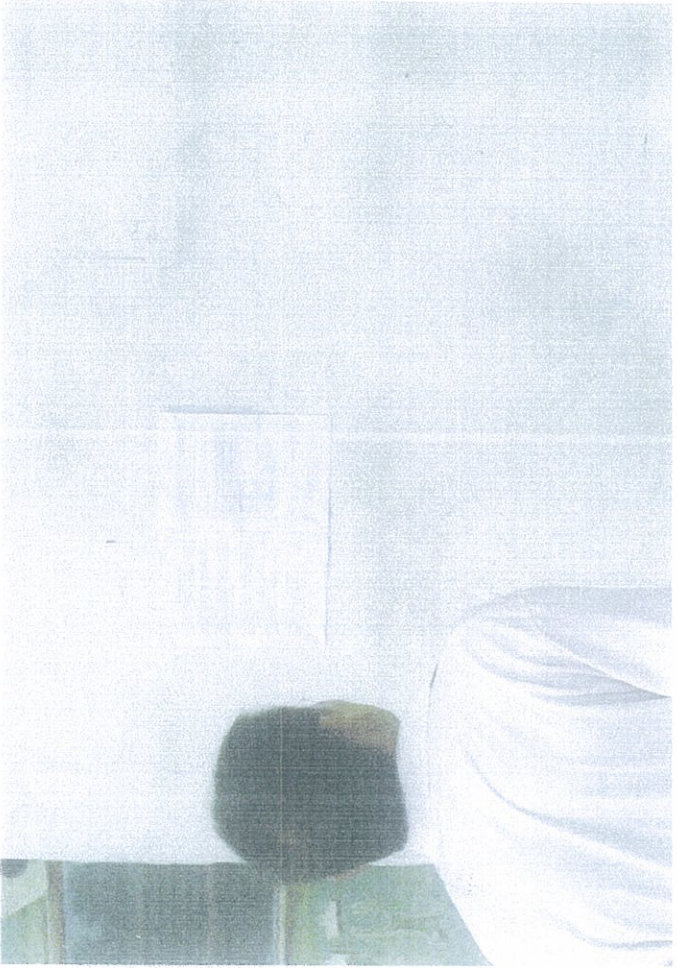
联系电话：69853077

电子邮箱：xmhjic@126.com

通讯地址：新密市嵩山大道 128 号

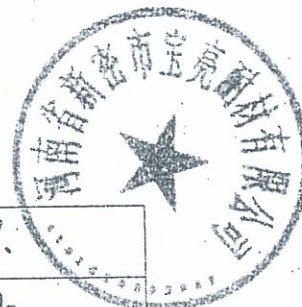
河南省新密市宝亮耐材有限公司

2014 年 8 月 5 日



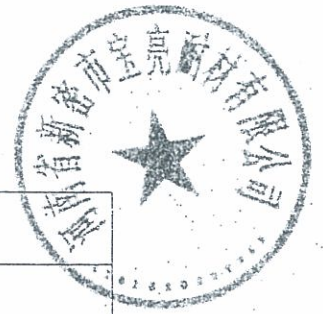
附件9:

公众意见调查表 (环评、自然生态)

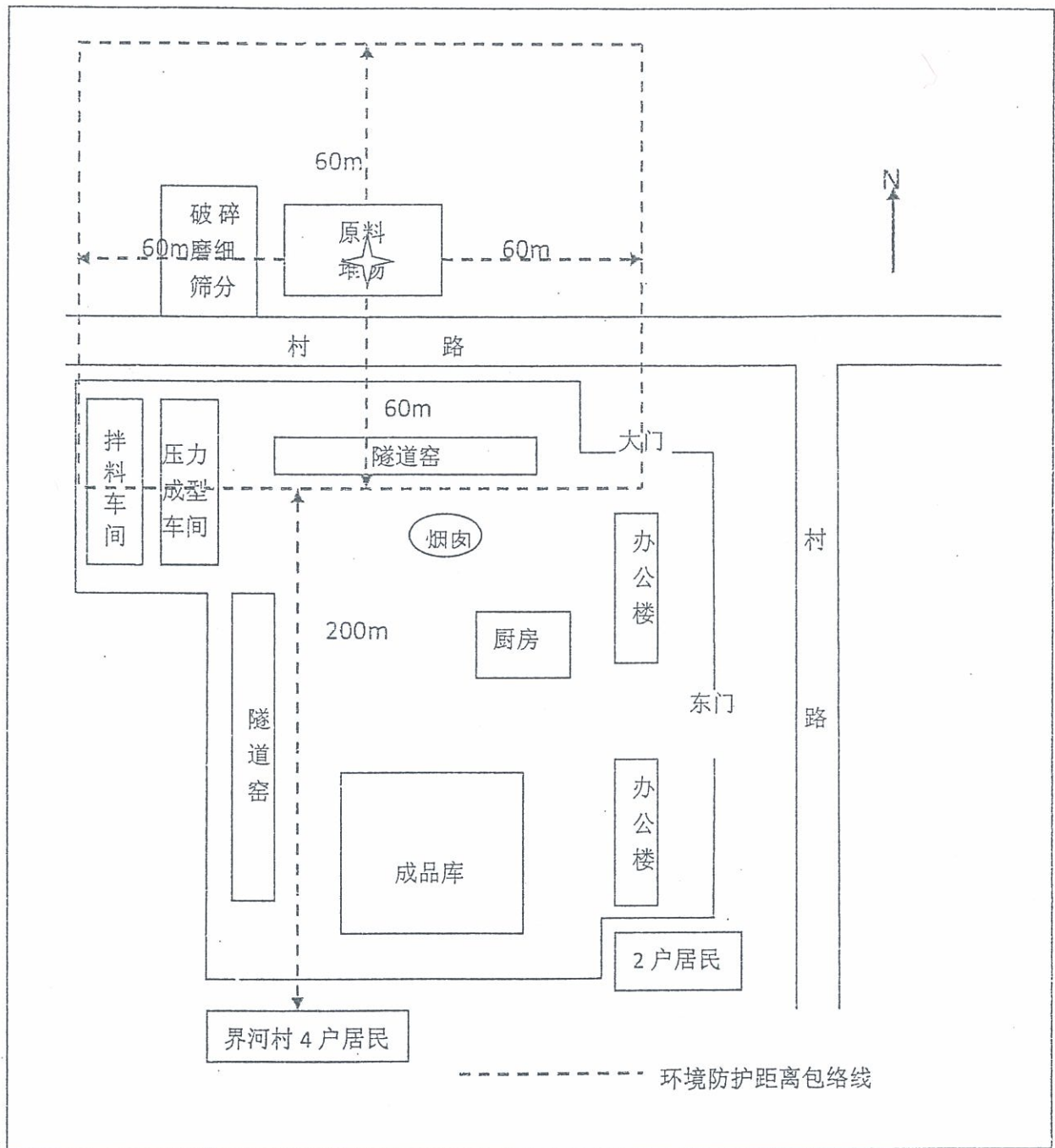


姓名	周乐园		性别	男	年龄	28
职业	农民		民族	汉	受教育程度	初中
居住地址	平陌镇界河村八组			方位	西	
项目基本情况	<p>河南省新密市宝亮耐材有限公司年产6万吨耐火材料改扩建项目位于新密市平陌镇界河村，项目环境影响报告表于2012年6月18日经郑州市环保局（郑环建表（2012）88号）批复。项目生产工艺：原料（铝矾土等）-破碎-筛分-磨细-配料-成型-干燥-烧结-检选-入库。主要污染防治措施：采取“集气+袋式收尘器”对粉尘进行了处理；隧道窑采用港华燃气供能；无生产废水，生活废水全部综合利用；采取减震基础、厂房隔声降低噪声影响；生产固废全部综合利用，生活垃圾运往垃圾中转站处理。</p>					
调查内容	施工期	噪声对您的影响程度	没有影响 <input checked="" type="checkbox"/>	影响较轻	影响较重	
		扬尘对您的影响程度	没有影响 <input checked="" type="checkbox"/>	影响较轻	影响较重	
		废水对您的影响程度	没有影响 <input checked="" type="checkbox"/>	影响较轻	影响较重	
		是否有扰民现象或纠纷	有	没有 <input checked="" type="checkbox"/>		
	试生产期	废气对您的影响程度	没有影响 <input checked="" type="checkbox"/>	影响较轻	影响较重	
		废水对您的影响程度	没有影响 <input checked="" type="checkbox"/>	影响较轻	影响较重	
		噪声对您的影响程度	没有影响 <input checked="" type="checkbox"/>	影响较轻	影响较重	
		固体废物储运及处理处置对您的影响程度	没有影响 <input checked="" type="checkbox"/>	影响较轻		
		是否发生过环境污染事故（如有，请注明原因）	有	没有 <input checked="" type="checkbox"/>		
	您对公司本项目的环境保护工作满意程度		满意 <input checked="" type="checkbox"/>	较满意	不满意	
您对该项目的建设还有什么意见和建议	无					

公众意见调查表 (环评、自然生态)



姓名	李 焜	性别	女	年龄	52
职业	农民	民族	汉	受教育程度	高中
居住地址	黑河十组			方位	东
项目基本情况	河南省新密市宝亮耐材有限公司年产6万吨耐火材料改扩建项目位于新密市平陌镇界河村，项目环境影响报告表于2012年6月18日经郑州市环保局（郑环建表（2012）88号）批复。项目生产工艺：原料（铝矾土等）-破碎-筛分-磨细-配料-成型-干燥-烧结-检选-入库。主要污染防治措施：采取“集气+袋式收尘器”对粉尘进行了处理；隧道窑采用港华燃气供能；无生产废水，生活废水全部综合利用；采取减震基础、厂房隔声降低噪声影响；生产固废全部综合利用，生活垃圾运往垃圾中转站处理。				
调查内容	施工期	噪声对您的影响程度	没有影响 <input checked="" type="checkbox"/>	影响较轻	影响较重
		扬尘对您的影响程度	没有影响 <input checked="" type="checkbox"/>	影响较轻	影响较重
		废水对您的影响程度	没有影响 <input checked="" type="checkbox"/>	影响较轻	影响较重
		是否有扰民现象或纠纷	有	没有 <input checked="" type="checkbox"/>	
	试生产期	废气对您的影响程度	没有影响 <input checked="" type="checkbox"/>	影响较轻	影响较重
		废水对您的影响程度	没有影响 <input checked="" type="checkbox"/>	影响较轻	影响较重
		噪声对您的影响程度	没有影响 <input checked="" type="checkbox"/>	影响较轻	影响较重
		固体废物储运及处理处置对您的影响程度	没有影响 <input checked="" type="checkbox"/>	影响较轻	
		是否发生过环境污染事故（如有，请注明原因）	有	没有 <input checked="" type="checkbox"/>	
	您对该公司本项目的环境保护工作满意程度		满意 <input checked="" type="checkbox"/>	较满意	不满意
您对该项目的建设还有什么意见和建议	没有。				



附图二 厂区平面布置及环境防护距离包络图